

**COMPTE ADMINISTRATIF 2017
RAPPORT DE PRESENTATION**

INTRODUCTION

Conformément à l'article L.2121.31 du code général des collectivités territoriales, j'ai l'honneur de vous présenter le compte administratif 2017 d'Evreux Portes de Normandie (EPN) qui retrace toutes les opérations réalisées, tant en dépenses qu'en recettes, et arrête les résultats comptables de l'exercice pour son budget principal et l'ensemble de ses budgets annexes.

Le constat de l'exécution du budget en fin d'exercice est basé sur l'établissement de deux documents distincts :

- Le Compte de Gestion établi par le comptable public,
- Le Compte Administratif établi par l'ordonnateur.

Le compte administratif d'EPN a pour objet de rapporter l'ensemble des opérations budgétaires réalisées ou engagées au cours de l'exercice. Il permet de dégager :

Le résultat de l'exercice qui est le solde des opérations effectivement réalisées en dépenses et en recettes ;

Le résultat reporté qui est la reprise des résultats antérieurs ;

Le résultat des restes à réaliser qui est le solde des opérations qui restent à réaliser de façon certaine en dépenses et en recettes

Le résultat comptable global qui est la conséquence des trois résultats précédents. Ce résultat transcrit la capacité d'EPN à faire face à ses engagements financiers.

Par ailleurs, conformément aux instructions comptable M14, M49, M43 et M4, il sera soumis au Conseil communautaire un projet d'affectation du résultat de la section de fonctionnement.

En préambule, il convient de rappeler qu'il s'agit du premier compte administratif Evreux Portes de Normandie. Par conséquent, le seul élément de comparaison 2016 résulte de l'agrégat du CA 2016 de l'ex GEA et du CA 2016 de l'ex CCPN.

L'exercice 2017 est marqué par la prise de compétence piscines, hippodrome, et musées au 1^{er} janvier.

1. LES OPERATIONS REALISEES (le résultat global de l'exercice)

Les opérations réalisées au cours de l'exercice 2017 (Incluant le résultat 2016 de l'ex-GEA et de l'ex-CCPN) sont présentées dans le tableau ci-après :

Le résultat global de clôture 2017 consolidé est de 1,67 M€ :

17,3 M€ d'excédents sur les budgets hors zones d'activité et aménagement,
15,7 M€ de déficit des zones.

Tableau des Flux – Année 2017 – en dépenses et en recettes :

Sections	FONCTIONNEMENT			INVESTISSEMENT			TOTAL		
	DEPENSES	RECETTES	RESULTAT	DEPENSES	RECETTES	RESULTAT	DEPENSES	RECETTES	RESULTAT
Sens	Réalisé			Réalisé			Réalisé		
BUDGETS	Réalisé			Réalisé			Réalisé		
PRINCIPAL	77 884 974,18	84 859 629,48	6 974 655,30	16 538 226,64	20 388 477,96	3 850 251,32	94 423 200,82	105 248 107,44	10 824 906,62
EAU	15 625 953,65	17 711 512,99	2 085 559,34	4 063 211,61	4 974 527,87	911 316,26	19 689 165,26	22 686 040,86	2 996 875,60
ASSAINISSEMENT	9 206 223,99	12 828 787,63	3 622 563,64	6 754 118,04	12 541 242,44	5 787 124,40	15 960 342,03	25 370 030,07	9 409 688,04
MOBILITES DURABLES	12 823 097,41	13 237 001,77	413 904,36	2 204 835,21	6 282 560,76	4 077 725,55	15 027 932,62	19 519 562,53	4 491 629,91
PEPINIERE SCIENTIFIQUE	749 235,00	734 373,35	-14 861,65	186 784,15	1 130 354,73	943 570,58	936 019,15	1 864 728,08	928 708,93
SERVICE PUBLIC D'ASST NON COLLECTIF	156 981,05	198 716,87	41 735,82	1 035 067,74	196 403,61	-838 664,13	1 192 048,79	395 120,48	-796 928,31
ZAC DU LONG BUISSON	856 061,67	1 549 744,36	693 682,69	139 034,29	1 642 215,86	1 503 181,57	995 095,96	3 191 960,22	2 196 864,26
ZAC ESPACE D'ACTIVITES DE LA ROUGEMARE	75 440,76	90 643,76	15 203,00	2 980,40	21 992,89	19 012,49	78 421,16	112 636,65	34 215,49
ZAC LA FOSSE AU BUIS-ST SEBAST.MORSENT	111 071,62	168 911,54	57 839,92	115 056,67	1 167 651,85	1 052 595,18	226 128,29	1 336 563,39	1 110 435,10
ZONE D'ACTIVITES LES SURETTES - GRAVIGN	476 162,12	551 599,83	75 437,71	5 036 129,59	1 144 110,00	-3 892 019,59	5 512 291,71	1 695 709,83	-3 816 581,88
ZAC DE CAMBOLLE	676 005,41	989 152,95	313 147,54	17 969,34	1 247 623,62	1 229 654,28	693 974,75	2 236 776,57	1 542 801,82
ZONE D'ACTIVITES MISEREY	193,00	66 328,94	66 135,94	129 293,63	0,00	-129 293,63	129 486,63	66 328,94	-63 157,69
ZAC DU LONG BUISSON - 2	1 285 526,34	1 324 412,02	38 885,68	2 286 852,23	524 537,83	-1 762 314,40	3 572 378,57	1 848 949,85	-1 723 428,72
ZAC CENTRE BOURG-ST SEBASTIEN DE MORSENT	635 082,17	613 214,48	-21 867,69	3 913 809,05	475 300,00	-3 438 509,05	4 548 891,22	1 088 514,48	-3 460 376,74
ZAC VALLON FLEURI - ST SEBAST MORSENT	9 491,50	51 427,69	41 936,19	208 007,66	0,00	-208 007,66	217 499,16	51 427,69	-166 071,47
ZAC DU VALLOT ARNIERES SUR ITON	472 410,43	640 506,43	168 096,00	3 012 976,35	315 700,00	-2 697 276,35	3 485 386,78	956 206,43	-2 529 180,35
ZONE D'ACTIVITES LES LONGS CHAMPS - FAUV	0,06	0,06	0,00	6 581,92	0,00	-6 581,92	6 581,98	0,06	-6 581,92
ZONE D'ACTIVITES LE FLOQUET - SACQUENVILLE	132 488,90	333 114,42	200 625,52	3 106 353,92	206 100,00	-2 900 253,92	3 238 842,82	539 214,42	-2 699 628,40
ZONE D'ACTIVITES GAUVILLE PARVILLE	1 348,25	714,16	-634,09	298 587,10	0,00	-298 587,10	299 935,35	714,16	-299 221,19
SERVICE ASSAINISSEMENT CCPN - SPAC	0,00	0,00	0,00	2 000,00	2 000,00	0,00	2 000,00	2 000,00	0,00
SPANC CCPN	307,00	203,00	-104,00	0,00	120,00	120,00	307,00	323,00	16,00
ECONOMIE CCPN	20 684,20	19 059,20	-1 625,00	125 100,00	146 138,05	21 038,05	145 784,20	165 197,25	19 413,05
TOTAL	121 198 738,71	135 969 054,93	14 770 316,22	49 182 975,54	52 407 057,47	3 224 081,93	170 381 714,25	188 376 112,40	17 994 398,15

Tableau des résultats :

	BUDGETS	INVT	FCT	GLOB	RESTE A REALISER D	RESTE A REALISER R	CONSOLIDE
BPAL	PRINCIPAL	3 850 251,32	6 974 655,30	10 824 906,62	13 830 716,56	8 019 110,13	5 013 300,19
EAU	EAU	911 316,26	2 085 559,34	2 996 875,60	1 861 018,93	-	1 135 856,67
ASSNT	ASSAINISSEMENT	5 787 124,40	3 622 563,64	9 409 688,04	2 829 103,48	-	6 580 584,56
MOBD	MOBILITES DURABLES	4 077 725,55	413 904,36	4 491 629,91	2 673 346,46	-	1 818 283,45
SPANC GEA	SPANC ex GEA	- 838 664,13	41 735,82	- 796 928,31	250 868,52	-	- 1 047 796,83
SPANC CCPN	SPANC ex CCPN	19 012,49	15 203,00	34 215,49	602,69	-	33 612,80
SPAC	ASSAINISSEMENT ex CCPN	1 503 181,57	693 682,69	2 196 864,26	71 924,00	17 198,50	2 142 138,76
ECO	ECONOMIE ex CCPN	1 052 595,18	57 839,92	1 110 435,10	389 051,75	-	721 383,35
BIOPEP	BIO PEPINIERE	943 570,58	- 14 861,65	928 708,93	-	-	928 708,93
Sous-total		17 306 113,22	13 890 282,42	31 196 395,64	21 906 632,39	8 036 308,63	17 326 071,88
ZACLB1	ZAC LONG BUISSON 1	- 3 892 019,59	75 437,71	- 3 816 581,88	8 260,00	-	- 3 824 841,88
ZACLB2	ZAC LONG BUISSON 2	- 2 697 276,35	168 096,00	- 2 529 180,35	1 446 197,33	-	- 3 975 377,68
ZAC R	ZAC ROUGEMARE	1 229 654,28	313 147,54	1 542 801,82	27 115,96	-	1 515 685,86
ZAC FAB	ZAC FOSSE AUX BUIS	- 129 293,63	66 135,94	- 63 157,69	-	-	63 157,69
ZA LS	ZA LES SURETTES	- 1 762 314,40	38 885,68	- 1 723 428,72	15 815,61	-	- 1 739 244,33
ZAC DC	ZAC DE CAMBOLLE	- 3 438 509,05	- 21 867,69	- 3 460 376,74	38 543,69	-	- 3 498 920,43
ZAM	ZAC MISEREY	- 208 007,66	41 936,19	- 166 071,47	715 961,81	-	882 033,28
ZAC CB	ZAC CENTRE BOURG	- 6 581,92	-	- 6 581,92	-	-	6 581,92
ZAC VF	ZAC VALLON FLEURI	- 2 900 253,92	200 625,52	- 2 699 628,40	170 471,41	-	- 2 870 099,81
ZAC DV	ZAC DU VALLOT	- 298 587,10	634,09	- 299 221,19	28 250,00	-	- 327 471,19
ZA DLC	ZA DES LONGS CHAMPS	-	-	-	-	-	-
ZA LF	ZA LE FLOQUET SACQUENVILLE	120,00	- 104,00	16,00	-	-	16,00
ZA GP	ZA GAUVILLE PARVILLE	21 038,05	- 1 625,00	19 413,05	1 354,17	-	18 058,88
Sous-total		-14 082 031,29	880 033,80	-13 201 997,49	2 451 969,98	8 036 308,63	-15 653 967,47
		3 224 081,93	14 770 316,22	17 994 398,15	24 358 602,37	8 036 308,63	1 672 104,41

Sont détaillées au cours de ce rapport les dépenses, les recettes (y compris les restes à réaliser) ainsi que l'évolution de la dette, des épargnes (de gestion, brute et nette).

Le tableau ci-après présente de manière synthétique les grands équilibres du compte administratif 2017 ainsi que quelques indicateurs et ratios.

La section de fonctionnement du budget principal est constituée du report de fonctionnement de l'exercice 2016 à hauteur de 6 145 507 € et du résultat d'exécution de l'exercice 2017 à hauteur de 829 148 €. Ainsi, le résultat de fonctionnement se clôture avec un excédent de 6 974 655 €.

EPN			
LES CHIFFRES CLÉS DU CA 2017			
FONCTIONNEMENT			
<i>Dépenses réelles</i>		<i>Recettes réelles</i>	
	72 732 794,42		77 757 312,53
011 - Ch à caractère général	9 222 554,94	70 - Ventes diverses	7 319 180,15
012 - Dép de personnel	23 214 458,48	73 - Impôts et taxes	51 698 003,34
65 - Subventions & Charges de gestion courante	12 288 042,04	74 - Dotations & Participations	17 236 523,37
66 - Charges financières	1 621 042,79	75 - Produits de gestion courante	675 887,04
67 - Charges exceptionnelles	716 551,09	76 - Produits financiers	0,00
68 - Provisions		013 - Atténuation de charges	392 856,01
014 - Atténuation de produits	25 670 145,08	77 - Produits exceptionnels	434 862,62
<i>Dépenses d'ordre</i>		<i>Recettes d'ordre</i>	
	5 152 179,76		956 809,74
TOTAL DF	77 884 974,18	TOTAL RF	78 714 122,27
Résultat 2017 de la section de fonctionnement			829 148,09
Résultat antérieur reporté : excédent			6 145 507,21
Résultat de clôture section de fonctionnement			6 974 655,30
			(1)
INVESTISSEMENT			
<i>Dépenses réelles</i>		<i>Recettes réelles</i>	
	15 581 416,90		12 411 831,28
20 - Immobilisations corporelles	1 111 289,31	13 - Subvention d'investissement (hors 138)	775 701,09
204 - Subventions d'équipement versées	2 481 494,08	21 - Immobilisations corporelles	0,00
21 Immobilisations corporelles	5 835 244,01	23 - Immobilisation en cours	0,00
23 - Immobilisations en cours	196 237,45	16 - Emprunts	10 000 000,00
27 - Autres immobilisations financières	2 182 699,17	<i>Mouvement trésor OCLT</i>	0,00
16 - Remboursement de capital	3 774 452,88	10 - Apport, dotations et réserves	1 574 906,00
<i>Mouvement trésorerie OCLT</i>	0,00	1068 - Excédent de fonds capitalisés	61 224,19
<i>Dépenses d'ordre</i>		<i>Recettes d'ordre</i>	
	956 809,74		5 152 179,76
TOTAL DI	16 538 226,64	TOTAL RI	17 564 011,04
Résultat 2017 de la section d'investissement			1 025 784,40
Résultat antérieur reporté : déficit			2 824 466,92
Résultat hors restes à réaliser			3 850 251,32
			(2)
Pour info : excédent 2017 avant les restes à réaliser : (1) + (2)			10 824 906,62
RESTES À RÉALISER (RAR)			
<i>Dépenses</i>	13 830 716,56	<i>Restes à réaliser net</i>	5 811 606,43
<i>Recettes</i>	8 019 110,13		
Résultat avant affectation			-1 961 355,11
			(3)
Résultat global de clôture			5 013 300,19
			(3) - (4)

Le résultat d'investissement (report inclus) sera financé par l'affectation de résultat de fonctionnement qui participe ainsi à la diminution du recours global à l'emprunt.

EPN - CHIFFRES CLES COMPARAISON DU CA 2016-2017		
GEA-CCPN 2016	EPN 2017	VARIATION
Indicateurs	Indicateurs	Indicateurs
Autofinancement brut 5 970 994	Autofinancement brut 5 024 518	Variation Autofinancement brut -946 476
<u>Autofinancement brut / RRF</u> 8,1%	<u>Autofinancement brut / RRF</u> 6,5%	<u>Autofinancement brut / RRF</u> -1,7%
Remboursement du capital 3 485 567	Remboursement du capital 3 774 453	Remboursement du capital 288 886
Autofinancement net 2 485 427	Autofinancement net 1 250 065	Autofinancement net -1 235 362
Besoin emprunt pour équilibrer investissement 2016	Besoin emprunt pour équilibrer investissement 2017	Besoin emprunt pour équilibrer investissement
8 321 492	8 974 216	652 723
Encours de dette CA 2016 59 516 645	Encours de dette CA 2017 66 237 707	Variation Encours de dette 6 721 062
Ratios bancaires	Ratios bancaires	Ratios bancaires
<u>Nombre années pour remboursement (encours/autofinancement brut)</u> 10,0 ans	<u>Nombre années pour remboursement (encours/autofinancement brut)</u> 13,2 ans	<u>Nombre années pour remboursement (encours/autofinancement brut)</u> 3,2 ans
<u>Encours / RRF</u> 0,81	<u>Encours / RRF</u> 0,85	<u>Encours / RRF</u> 0,04
<u>Dette / habitant</u> 432 €	<u>Dette / habitant</u> 563 €	<u>Dette / habitant</u> 132 €

On constate une baisse de l'autofinancement net de 1,2 M€ qui s'explique essentiellement par la baisse des taux d'imposition du territoire de l'ex-CCPN au niveau de l'ex-GEA. Pour mémoire, les taux étaient les suivants :

DESIGNATION DE LA TAXE	TAUX EX CCPN	TAUX EPN
Taxe sur le Foncier bâti	7,70 %	2,98 %
Taxe sur le Foncier non bâti	16,10 %	7,39 %
Taxe d'Habitation	6,10 %	8,82 %

La hausse de 3,2 années de remboursement est liée à :

- La baisse de l'autofinancement,
- La hausse de l'encours de dette portée par le budget principal,

2. SECTION DE FONCTIONNEMENT

a) Taux de réalisation

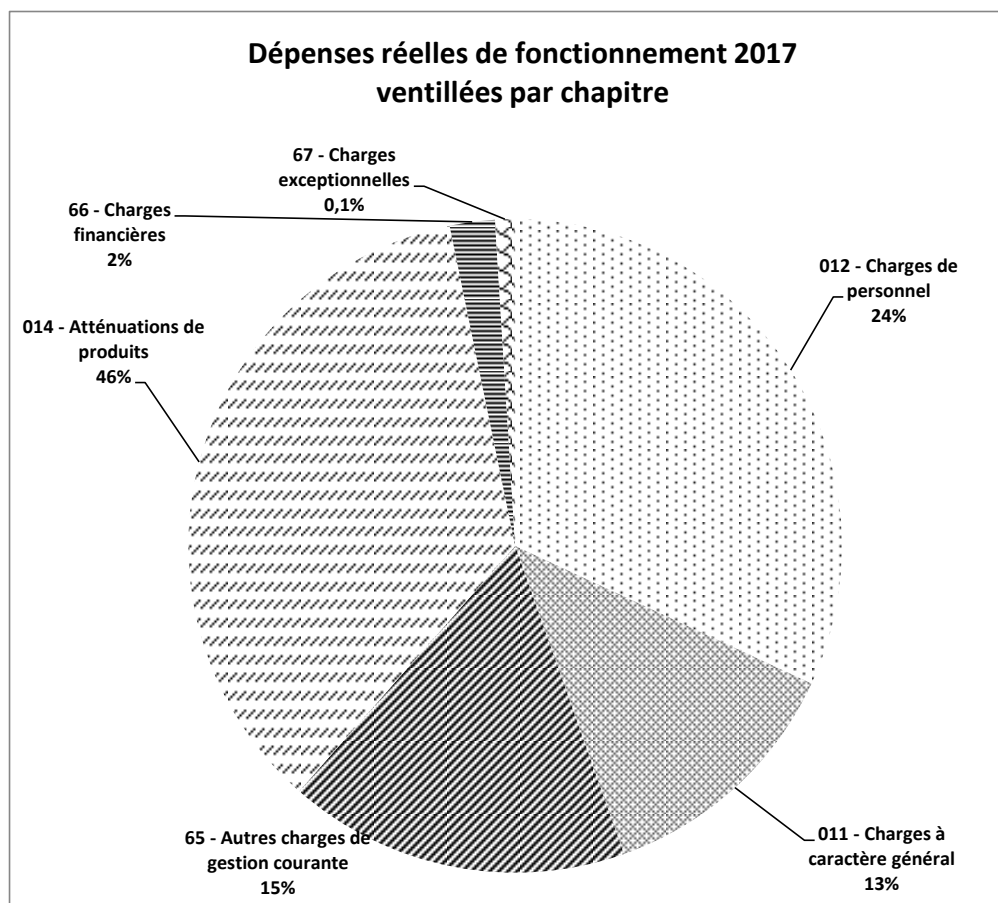
En 2017, le taux de réalisation de la section de fonctionnement est pour les dépenses réelles de 94,71 % (72 732 794 €) et pour les recettes réelles de 100,5 % (77 757 312 €).

b) Les dépenses

Les dépenses réelles de fonctionnement évoluent de 8 % par rapport au compte administratif 2016. Cela s'explique essentiellement par l'évolution de compétences et de périmètre.

Dépenses réelles de fonctionnement CHAPITRES	CREDITS OUVERTS 2017	MANDATS				Variation 2016/2017	Évolution 2016/2017	% réalisation 2017
		2016 GEA	2016 CCPN	2016 GEA-CCPN	2017 EPN			
Charges à caractère général - 011	11 948 192	7 565 397	2 497 422	10 062 819	9 222 555	-840 264	-8,4%	77,2%
Charges de personnel - 012	23 906 443	13 974 017	3 535 274	17 509 291	23 214 458	5 705 168	32,6%	97,1%
Atténuations de produits - 014	25 683 853	27 240 414	90 082	27 330 496	25 670 145	-1 660 351	-6,1%	99,9%
Autres charges de gestion courante - 65	12 668 472	8 828 699	2 084 179	10 912 878	12 288 042	1 375 164	12,6%	97,0%
S/total gestion des services	74 206 960	57 608 527	8 206 957	65 815 484	70 395 201	4 579 716	7,0%	94,9%
Charges financières - 66	1 698 111	1 446 099	50 504	1 496 603	1 621 043	124 440	8,3%	95,5%
Charges exceptionnelles - 67	789 718	50 940	552	51 492	716 551	665 059	1291,6%	90,7%
Dépenses réelles de fonctionnement	76 694 789	59 105 566	8 258 014	67 363 579	72 732 794	5 369 215	8,0%	94,8%
Dotation aux amortissements et aux provisions - 68	5 165 030	4 310 861	185 057	4 495 918	5 147 780	651 862	14,5%	99,7%
OPE. D'ordre de transfert entre sections - 042	0	0	278	278	4 400	4 122	1481,8%	
Dépenses imprévues - 022	100 000	0	0	0	0	0	0,0%	0,0%
Virement à la section d'investissement - 023	2 532 380	0	0	0	0	0	0,0%	0,0%
TOTAL DEPENSES	84 492 198	63 416 426	8 443 349	71 859 775	77 884 974	6 025 199	8,4%	92,2%
DRF + 68	81 859 819	63 416 426	8 443 071	71 859 497	77 880 574	6 021 077	8,4%	95,1%

Le graphique ci-dessous illustre les dépenses de fonctionnement par chapitre :



Les charges à caractère général (011) baissent de 8,4 % (- 840 264 €).

Cette évolution s'explique par des raisons techniques : les dépenses de mobilités de l'ex-CCPN étaient portées par le budget principal en 2016, en 2017 elles sont intégrées au budget mobilités.

D'une manière générale les actions de renforcement du suivi budgétaire ont permis de générer des économies qui sont confirmées en 2017. Cette évolution globale résulte de hausses et de baisses qui se résument comme suit (en bleu, les évolutions les plus significatives) :

PRINCIPALES CHARGES GENERALES	Réalisé 2016 GEA	Réalisé 2016 CCPN	Réalisé 2016	Réalisé 2017	VARIATION	EVOLUTION
EAU ET ASSANISSEMENT	1 835	2 811	4 646	92 908	1899,7%	88 262
ENERGIE ELECTRICITE	138 846	31 857	170 703	344 392	201,7%	173 689
CHAUFFAGE URBAIN	0	0	0	303 605		303 605
COMBUSTIBLES ET CARBURANTS	2 867	0	2 867	2 900	101,1%	33
CARBURANTS	605 580	77 326	682 906	840 798	123,1%	157 892
ALIMENTATION	2 837	105 770	108 607	95 780	88,2%	- 12 827
AUTRES FOURNITURES NON STOCKEES	0	0	0	408		408
FOURNITURES D'ENTRETIEN	12 253	4 945	17 198	23 027	133,9%	5 829
FOURNITURES DE PETIT EQUIPEMENT	72 163	5 767	77 931	70 755	90,8%	- 7 176
FOURNITURES DE VOIRIE	341 756	10 122	351 878	367 030	104,3%	15 153
VETEMENTS DE TRAVAIL	29 338	4 891	34 228	21 193	61,9%	- 13 035
FOURNITURES ADMINISTRATIVES	12 403	6 222	18 625	18 332	98,4%	- 293
LIVRES ET DISQUES	0	0	0	681		681
AUTRES MATIERES ET FOURNITURES	406 435	16 863	423 298	475 204	112,3%	51 906
CONTRATS DE PRESTATIONS DE SERVICE	1 803 466	269 040	2 072 506	1 699 013	82,0%	- 373 493
EPFN REDEVANCE D'OCCUPATION	4 885	392	5 277	4 144	78,5%	- 1 133
LOCATION DE MATERIEL	3 311	247 924	251 235	464 632	184,9%	213 397
CHARGES LOCATIVES ET DE COPROPRIETE	76 815		76 815	1 270	1,7%	- 75 546
ENTRETIEN ET REPARATIONS SUR TERRAINS	36 987	5 100	42 087	37 238	88,5%	- 4 849
ENTRETIEN BATIMENTS	20 500	8 733	29 233	22 442	76,8%	- 6 791
ENTRETIEN VOIRIE	849 240	11 336	860 577	656 324	76,3%	- 204 253
ENTRETIEN MATERIEL ROULANT	290 764	21 602	312 365	402 824	129,0%	90 459
ENTRETIEN ET REPARATION AUTRES BIENS MOBILIER	6 963	5 549	12 512	9 036	72,2%	- 3 476
MAINTENANCE	493 235	8 845	502 080	361 614	72,0%	- 140 465
PRIMES D ASSURANCES	365 362	13 671	379 033	396 402	104,6%	17 368
ASSURANCE DOMMAGE	0	2 826	2 826	0	0,0%	- 2 826
AUTRES PRIMES	0	2 984	2 984	13 137	440,2%	10 153
ETUDES ET RECHERCHES	94 620	0	94 620	105 081	111,1%	10 461
DOCUMENTATION GENERALE ET TECHNIQUE	16 467	4 010	20 477	24 017	117,3%	3 539
FRAIS DE FORMATION	71 380	13 987	85 367	127 177	149,0%	41 809
FRAIS DE COLLOQUES ET SEMINAIRES	1 496	0	1 496	948	63,4%	- 548
AUTRES FRAIS DIVERS	743 115	-47	743 068	757 952	102,0%	14 884
INDEMNITES DU COMPTABLE	0	0	0	11 359		11 359
HONORAIRES	63 151	30 186	93 337	275 941	295,6%	182 604
FRAIS D'ACTE & CONTENTIEUX	50 960	0	50 960	6 924	13,6%	- 44 036
ANNONCES ET INSERTIONS	63 767	972	64 739	95 327	147,2%	30 588
FOIRES ET EXPOSITIONS	0	0	0	19 172		19 172
CATALOGUES ET IMPRIMES	49 122	18 574	67 697	81 807	120,8%	14 111
PUBLICATIONS	73 076	0	73 076	84 295	115,4%	11 218
PARTENARIAT	38 275	5 400	43 675	41 000	93,9%	- 2 675
TRANSPORT DE BIENS	0	433	433	97 054	22407,0%	96 621
TRANSPORT COLLECTIF	3 610	1 309 318	1 312 928	0	0,0%	- 1 312 928
FRAIS DE DEPLACEMENT	20 372	6 236	26 608	14 197	53,4%	- 12 411
FRAIS DE DEMENAGEMENT	0	0	0	2 352		2 352
MISSIONS	0	0	0	2 909		2 909
RECEPTIONS	8 708	136	8 844	2 872	32,5%	- 5 973
FRAIS D'AFFRANCHISSEMENT	66 969	13 873	80 842	82 510	102,1%	1 668
FRAIS POSTAUX ET COMMUNICATION	70 971	26 007	96 978	84 877	87,5%	- 12 102
FRAIS BANCAIRES	26 525	1 789	28 314	15 539	54,9%	- 12 774
CONCOURS DIVERS	53 404	0	53 404	22 371	41,9%	- 31 033
GARDIENNAGE	11 544	0	11 544	90 000	779,6%	78 456
INSERTION MENAGE	155 274	0	155 274	156 188	100,6%	913
REMBOURSEMENT DE FRAIS	78 508	0	78 508	54 922	70,0%	- 23 585
INDEMNITES DE FORMATION	315	198 933	199 249	18 116	9,1%	- 181 133
TAXES FONCIERES	195 874	0	195 874	207 361	105,9%	11 487
DROIT D'ENREGISTREMENT	0	0	0	25		25
IMPOTS ET TAXES VEHICULES	10 169	0	10 169	10 537	103,6%	368
CONTRIBUTION F.I.P.H.F.P.	19 879	3 039	22 918	4 637	20,2%	- 18 281
TOTAL	7 565 397	2 497 422	10 062 819	9 222 555	91,6%	- 840 264

Cette diminution de 1 084 302 € s'explique notamment par les dépenses de « transport collectif ». Ces dépenses sont supportées par le budget principal de l'ex-CCPN en 2016, contrairement à 2017 dans la mesure où EPN isole dans le budget annexe mobilités ce type de dépenses.

En 2017 les principales variations de charges générales par rapport au CA 2016 sont les suivantes :

☞ Eau et assainissement = + 88 262 €. Cette hausse, est liée aux piscines, au musée et à l'hippodrome dont la compétence a été transférée à l'EPN au 1^{er} janvier. La dépense 2017 pour ces compétences représente 91 460 €. Il convient de noter que sans les dépenses liées aux nouvelles compétences, la dépense réduirait de 3 198 €.

☞ Energie et électricité = + 173 689 €. Cette hausse, est liée aux piscines, au musée et à l'hippodrome. La dépense 2017 pour ces compétences représente 189 752 €. Sans les dépenses liées aux nouvelles compétences, cette nature réduirait de 16 063 €.

☞ Chauffage urbain = + 303 606 €. Cette nouvelle nature de dépense est liée aux piscines, au musée et à l'hippodrome.

☞ Carburant = + 157 892 €. La hausse s'explique en partie par l'extension du territoire au 1^{er} janvier 2017 et par l'augmentation du prix du carburant. Pour illustrer, il est constaté une hausse de plus de 20% sur le gazole entre 2016 et le mois de février 2018.

☞ Autres matières et fournitures = + 51 906 €. Cette hausse, est liée notamment aux piscines, au musée et à l'hippodrome. La dépense 2017 pour ces compétences représente 85 838 €. Sans les dépenses liées aux nouvelles compétences, cette nature réduirait de 33 932 €. Cette baisse est liée à plusieurs facteurs et notamment à un effet stock pour le service déchets : en 2016, un nombre important de sacs à déchets verts ont été achetés, cette dépense n'est pas reconduite dans les mêmes proportions en 2017. Par ailleurs, les dépenses de pièces détachées pour le parc motorisé sont inférieures en 2017.

☞ Contrats de prestation de service = - 373 493 €. Cette baisse s'explique essentiellement par les dépenses du service traitement des déchets. En 2016, une régularisation à la suite du recensement avait été effectuée et représentait 412 k€.

☞ Location de matériel = + 213 397 €. Cette évolution est notamment liée :

- à une surestimation des rattachements 2015 ayant pour incidence une minoration des dépenses 2016 (impact 60 k€)
- à des ajustements techniques entre l'exercice 2016 et 2017. En effet, en 2016, certaines dépenses de location de matériel (location de tente notamment) ont été comptabilisées en autres frais divers. En 2017 afin de mieux répondre aux exigences comptables, ces dépenses sont enregistrées en location de matériel (impact 73 k€)
- au contrat de mise à disposition signé avec Eure numérique (72 k€)

☞ Charges locatives et de copropriété = - 75 546 €. Ce poste concerne essentiellement la résidence Lafayette. Cette évolution est liée aux travaux réalisés sur le réseau d'eau et le portail en 2016.

☞ Entretien Voirie = - 204 253 €. Ce poste comprend essentiellement des dépenses liées à la propreté et à l'entretien des espaces verts. La variation est liée à un rattrapage en 2016 de dépenses sur années antérieures.

☞ Entretien Matériel roulant = + 90 459 €, ces dépenses varient en fonction des interventions programmées, mais également en fonction des pannes rencontrées (celles-ci pouvant notamment varier suivant l'ancienneté du parc). De plus il convient de noter que

certaines dépenses étaient enregistrées en maintenance en 2016 et sont comptabilisées en charge d'entretien matériel roulant en 2017 (impact 26 k€).

☞ Maintenance = - 140 465 €, parmi les dépenses de maintenance figurent notamment le pompage, le traitement et le transport de lixiviat, ces dépenses varient notamment en fonction des conditions climatiques ; ces dépenses varient de – 88 K€ entre 2016 et 2017. Certaines dépenses étaient enregistrées en charge d'entretien matériel roulant en 2016 et sont comptabilisées en maintenance en 2017 (impact - 26 k€).

☞ Honoraires = + 182 604 €. Cette hausse, est majoritairement liée au service musée (du fait du transfert de compétence à EPN au 1^{er} janvier 2017). La dépense 2017 pour cette compétence représente 128 411 €. Le reste de la hausse s'explique notamment par une mission d'assistance juridique dans le cadre du développement touristique, des frais médicaux et de santé en hausse et des missions d'accompagnement à la fiscalité dans le cadre de la fusion.

☞ Transport de biens = + 96 621 €. Ces dépenses concernent exclusivement le Musée, c'est pourquoi il n'existait aucune dépense de cette nature en 2016.

☞ Transport collectif = - 1 312 928 € Cette diminution est due au fait que ces dépenses sont supportées par le budget principal de l'ex-CCPN en 2016, contrairement à 2017 dans la mesure où EPN isole dans le budget annexe mobilités ce type de dépenses.

☞ Remboursement de frais à d'autres organismes = -181 133 €. Cette variation est essentiellement une variation d'ordre technique. En 2016, l'ex-CCPN enregistrait dans ce poste les sommes versées à l'agglomération de Dreux dans le cadre de la convention déchetterie d'Ivry ainsi que les remboursements de fluides et les loyers versés aux communes du territoire de la CCPN. Cette dépense est désormais incluse dans les lignes du service déchets.

Les dépenses de personnel (012)

Un chapitre 012 qui évolue de 1,02 %, à périmètre constant, par rapport à l'année précédente alors que le GVT était de 1,5 %. La masse salariale reste contenue et les engagements pris tenus. Cette situation s'inscrit également dans un contexte d'une hausse des effectifs du fait des mutualisations et des transferts de personnels suite à la fusion entre l'ex-GEA et l'ex-CCPN. Ainsi, l'établissement est passé de 436 agents en 2016 à 887 agents au 31 décembre 2017. Malgré l'application du protocole relatif aux parcours professionnels, carrières et rémunérations (PPCR) au 1^{er} janvier 2017, l'augmentation constante des cotisations sociales et de retraite, la contribution de EPN aux mutualisations de services avec la Ville d'Evreux, une dynamique baissière de la masse salariale est mise en œuvre avec notamment le plan de maintien de la masse salariale (PMMS) qui a permis de ne pas remplacer 21 postes en 2017.

Les atténuations de produits (014) correspondent essentiellement aux reversements aux communes membres d'EPN sous forme d'Attributions de Compensation (AC) et de Dotations de Solidarité Communautaire (DSC). Compte tenu du transfert des compétences piscine, musée et hippodrome, les attributions de compensation versées aux communes ont été réduites. Ainsi, celles-ci passent de 23 097 721 € en 2016 à 22 196 424 € en 2017 soit une variation de – 901 297 €.

Le chapitre 014 comprend également le reversement du Fonds de Péréquation Intercommunal et Communal (FPIC).

En 2016, le FPIC reversé par l'ex GEA s'élevait à 912 837 € contre 153 786 € en 2017, soit une diminution de 759 051 €.

Le critère déterminant dans la variation favorable de cette dotation repose sur le Potentiel financier agrégé / habitant. Ainsi, plus la population est importante, plus cet agrégat sera faible.

Le FPIC collecté en recettes (chapitre 73) s'élevait en 2016 à 1 134 292 € (869 568 € pour l'ex GEA et 264 724 € pour l'ex CCPN) et en 2017 à 1 146 838 € soit une progression de + 12 546 €, soit un solde net favorable à EPN de 771 597 €.

Les autres charges de gestion courante (65)

Elles correspondent aux dépenses de fonctionnement effectuées au profit d'organismes extérieurs. Ces dépenses augmentent de 12,6 % (+1 375 164 €) par rapport au CA 2016.

L'essentiel de la hausse correspond aux subventions versées aux budgets annexes :

- pépinière scientifique (- 358 265 €)
- mobilités durables (+ 1 905 036 €).

Cette hausse est partiellement atténuée par la baisse

- du montant d'aide sociale accordé aux communes du territoire de l'ex-CCPN (108 532 €)
- de la participation versée au SETOM (160 247 €).

Par ailleurs, les subventions de fonctionnement s'accroissent de 79 234 € et se décompose comme suit :

	2016 GEA	2016 CCPN	2016	2017	Variation
BOURSE A LA CREATION	18 590,40		18 590,40	- 3 366,40	- 21 956,80
COHESION SOCIALE	145 950,00	16 020,00	161 970,00	139 400,00	- 22 570,00
EPCC	60 000,00		60 000,00	60 000,00	-
PARTENARIAT CLUBS SPORTIFS	30 000,00		30 000,00	30 000,00	-
POLITIQUE DE LA VILLE	263 000,00		263 000,00	262 100,00	- 900,00
PRET HONNEUR INITIATIVE LOCALE	15 000,00		15 000,00	11 000,00	- 4 000,00
SOUTIEN A LA RECHERCHE ET TRANSFERT DE TECHNOLOGIE	41 800,00		41 800,00	84 000,00	42 200,00
SOUTIEN A LA VIE ETUDIANTE	8 200,00		8 200,00	7 400,00	- 800,00
SOUTIEN POLES COMPETITIVITE ET FILIERES	40 000,00		40 000,00	24 000,00	- 16 000,00
SUBVENTION CHANTIER D'INSERTION BATIMENT CURSUS	94 500,00		94 500,00	98 000,00	3 500,00
SUBVENTION MAISON DE L'EUROPE	3 000,00		3 000,00	-	- 3 000,00
SUBVENTION FONCTIONNEMENT ASSOCIATIONS ET AUTRES			-	17 035,00	17 035,00
SUBVENTION CONSERVATOIRE ESPACE NATUREL	-		-	10 645,44	10 645,44
SUBVENTION DE FONCTIONNEMENT AUX ASSOCIATIONS	19 000,00		19 000,00	17 300,00	- 1 700,00
SUBVENTION DE FONCTIONNEMENT MD3E	- 23 600,00		- 23 600,00	-	23 600,00
SUBVENTION MISSION LOCALE	70 000,00		70 000,00	92 500,00	22 500,00
SUBVENTION PROJET MOBILITE	104 177,00		104 177,00	130 000,00	25 823,00
SUBVENTIONS ATTRACTIVITE DU TERRITOIRE	40 000,00	4 285,46	44 285,46	95 300,00	51 014,54
SUBVENTIONS AUTRES AIDES SOCIALES COS	1 000,00		1 000,00	1 000,00	-
SUBVENTIONS AUX ASSOCIATIONS ANIMATIONS D'ÉTÉ	-		-	6 430,00	6 430,00
SUBVENTIONS AUX ASSOCIATIONS	41 500,00		41 500,00	23 500,00	- 18 000,00
SUBVENTIONS AUX ASSOCIATIONS DIVERS	5 000,00		5 000,00	5 000,00	-
SUBVENTIONS DEVELOPPEMENT DURABLE	29 557,91		29 557,91	51,50	- 29 506,41
SUBVENTIONS DIVERSES EMPLOI ECONOMIE SOLIDAIRE	-	6 760,58	6 760,58	1 680,00	- 5 080,58
Total général	1 006 675,31	27 066,04	1 033 741,35	1 112 975,54	79 234,19

Les charges financières (chapitre 66) augmentent de 124 440 €, soit + 8,3 %.

Cette hausse de charges financières est liée aux nouveaux emprunts réalisés au cours de l'exercice 2017.

La structure de dette est favorable puisque la majorité de l'encours se situe dans un classement 1A à 1D, soit de risque faible à modéré.

Les charges exceptionnelles (chapitre 67) comprennent essentiellement :

- les subventions d'équilibre faites aux ZAC : 559 917 € (inexistant en 2016)
- la subvention d'exploitation 2017 versée à Q-Park : 134 233 € (inexistant en 2016)
- et les annulations de titres sur exercice antérieur

c) Les recettes

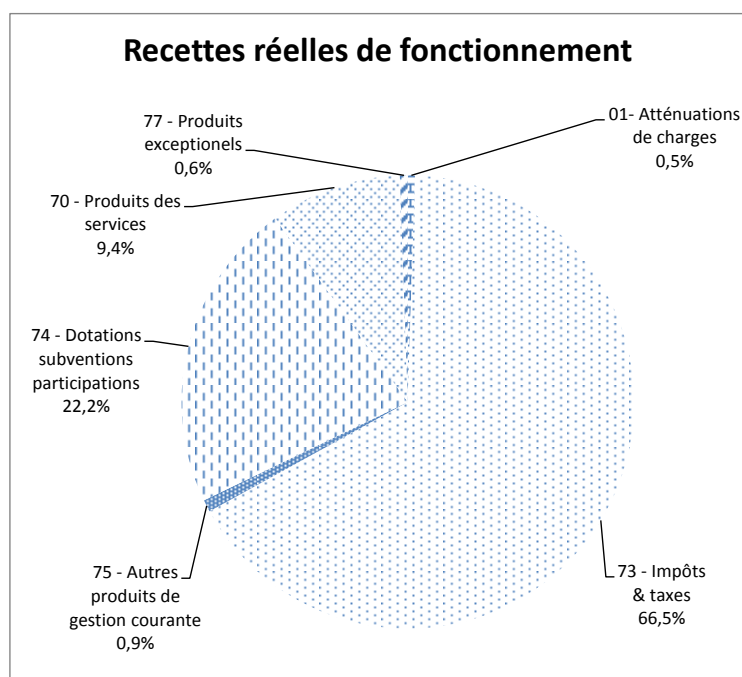
Le montant total des recettes réelles de fonctionnement s'accroissent entre l'exercice 2016 et l'exercice 2017 de 4 422 740 € soit une hausse de 6%.

Recettes réelles de fonctionnement	CREDITS OUVERTS 2017	TITRES				Variation 2016/2017	Evolution 2016/2017	% Réalisation 2017
		2016 GEA	2016 CCPN	2016 GEA-CCPN	2017 EPN			
Atténuations de charges - 013	61 770	286 827	141 797	428 624	392 856	-35 768	-8,3%	636,0%
Produits des services - 70	7 643 439	3 147 932	504 949	3 652 881	7 319 180	3 666 299	100,4%	95,8%
Impôts et taxes - 73	50 960 064	44 942 221	5 368 704	50 310 925	51 698 003	1 387 079	2,8%	101,4%
Dotations, subventions, participations - 74	17 728 534	16 197 659	1 510 249	17 707 908	17 236 523	-471 385	-2,7%	97,2%
Autres produits de gestion courante - 75	722 200	14 876	1 014 990	1 029 865	675 887	-353 978	-34,4%	93,6%
S/total recettes de gestion des services	77 116 007	64 589 514	8 540 689	73 130 204	77 322 450	4 192 246	5,7%	100,3%
Produits exceptionnels - 77	250 000	30 455	173 914	204 369	434 863	230 493	112,8%	173,9%
Recettes réelles de fonctionnement	77 366 007	64 619 969	8 714 603	73 334 573	77 757 313	4 422 740	6,0%	100,5%
Reprise de Provisions - 78	0	0	0	0	0	0	0,0%	0,0%
OPE d'ordre de transferts entre sections - 042	980 684	0	156	156	956 810	956 654		97,6%
Excédents ou déficits reportés - 002	6 145 507	3 141 460	1 590 318	4 731 778	6 145 507	1 413 730	29,9%	100,0%
TOTAL RECETTES	84 492 198	67 761 429	10 305 077	78 066 506	84 859 629	6 793 123	8,7%	100,4%
RDF+78	77 366 007	64 619 969	8 714 603	73 334 573	77 757 313	4 422 740	6,0%	100,5%

Cette augmentation est essentiellement liée au chapitre 70 produits des services : + 3 666 299 € soit une progression de 100,4 % qui s'explique essentiellement par les variations suivantes :

- Refacturation de la masse salariale des services mutualisés avec la Ville d'Evreux : + 3 032 662 €,
- Recettes liées aux piscines et au musée = + 355 431 €,
- Frais de gestion refacturés aux budgets annexes de l'eau et de l'assainissement = + 325 000 €,

Ces recettes réelles de fonctionnement se présentent sous la forme suivante :



Les bases fiscales restent dynamiques :

BASE	2016			2017	Variation des bases	%
	CCPN	GEA	EPN			
Taxe Habitation	18 057 842	98 720 836	116 778 678	117 481 883	703 205	0,60%
Taxe sur le Foncier Bâti	12 602 404	89 627 928	102 230 332	103 503 941	1 273 609	1,25%
Taxe sur le Foncier Non Bâti	1 167 880	1 161 377	2 329 257	2 332 529	3 272	0,14%
Total taxes ménages	31 828 126	189 510 141	221 338 267	223 318 353	1 980 086	0,89%

Ainsi concernant les contributions directes, on constate une hausse de recettes de 456 k€ soit 2%.

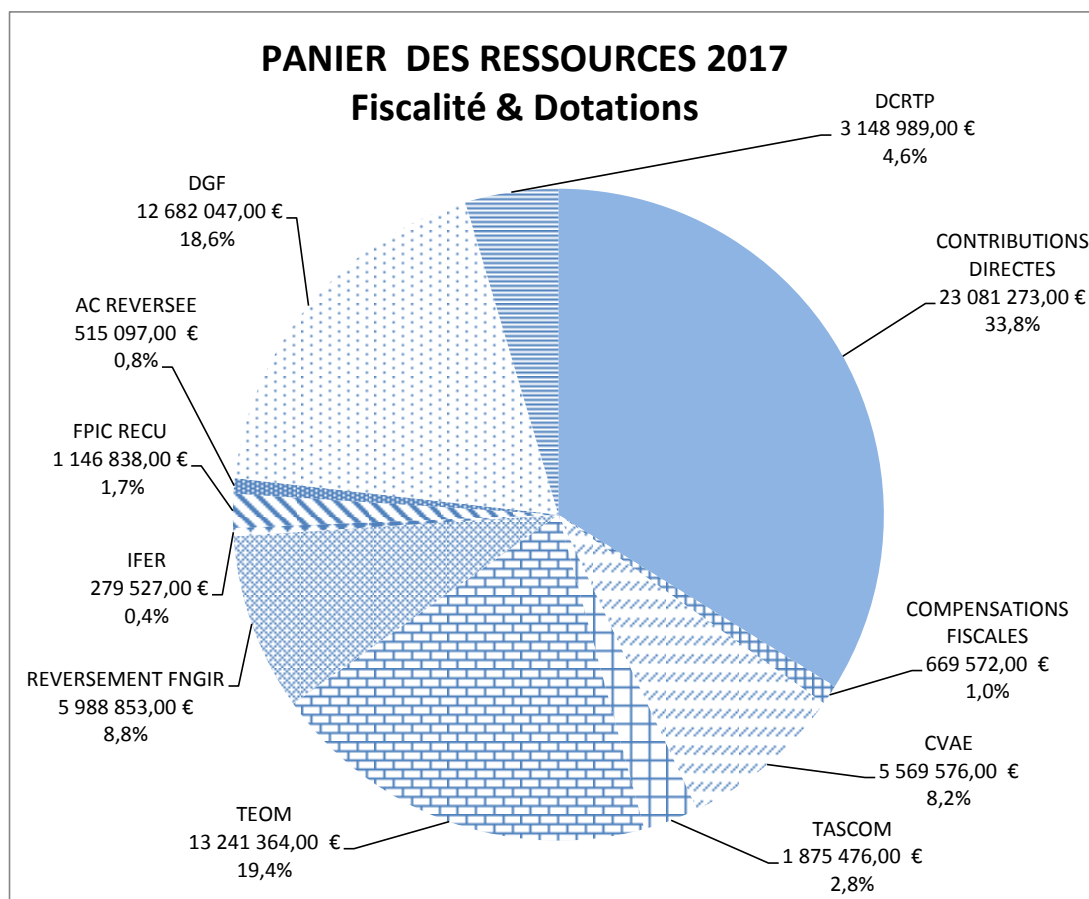
88,9 % des ressources de fonctionnement réelles du budget principal dépendent de la fiscalité locale (66,5 %) et des dotations de l'Etat (21%).

Le Fonds de péréquation des ressources intercommunales et communales attribué (FPIC, péréquation horizontale entre collectivités) a augmenté de + 12 546 € en 2017. Il convient de noter qu'au titre de l'exercice 2017 les dépenses du FPIC ont réduit de façon significative (cf supra).

La Cotisation à la Valeur Ajoutée des entreprises (CVAE) a enregistré une augmentation de 225 335 €, soit +4,2 %.

Les recettes de contributions directes croissent de 455 882 € par rapport à l'exercice 2016. Cette hausse est en partie liée à des rôles supplémentaires au titre de 2016 à 2017 dont les recettes ont été perçues en 2017 (255 k€).

La Taxe sur les surfaces commerciales (TASCOM) a augmenté de 458 759 € et l'imposition forfaitaire sur les entreprises de réseaux (IFER) a augmenté de 70 820 €.



Les dotations (chapitre 74), La DGF 2017 s'élève à 12 682 047 €.

Les subventions et participations reçues (chapitre 74)

En 2017, EPN a perçu 734 807 € de subventions et participations, soit - 1 126 567 € par rapport à 2016. Cette baisse est essentiellement due aux subventions que percevait l'ex-CCPN au titre du transport scolaire en 2016 :

- département 1 019 675 €,

- autres subventions 138 820 €.

Les produits de gestion courante (chapitre 75) réduisent de 353 978 €. Ils sont notamment constitués :

- des recettes perçues dans le cadre de la compétence enfance CCPN. En 2017, les recettes s'élèvent à 607 187 € contre 1 013 213 en 2016 soit une baisse de 406 026 €. Les recettes 2016 incluait un rattrapage au titre de 2015 de 461 439 €, ce qui explique la baisse de recette constatée entre 2016 et 2017.
- des revenus des immeubles, et plus spécifiquement du loyer pour l'occupation de la cité Lafayette et des frais versés par le SILOGE pour le mandat de gestion de la cité Lafayette,
- des recettes liées aux nouvelles compétences (piscine, hippodrome, musée) pour 7 327 €,
- des de travaux de voirie hors compétences facturées aux communes : + 15 266 €.

3. SECTION D'INVESTISSEMENT

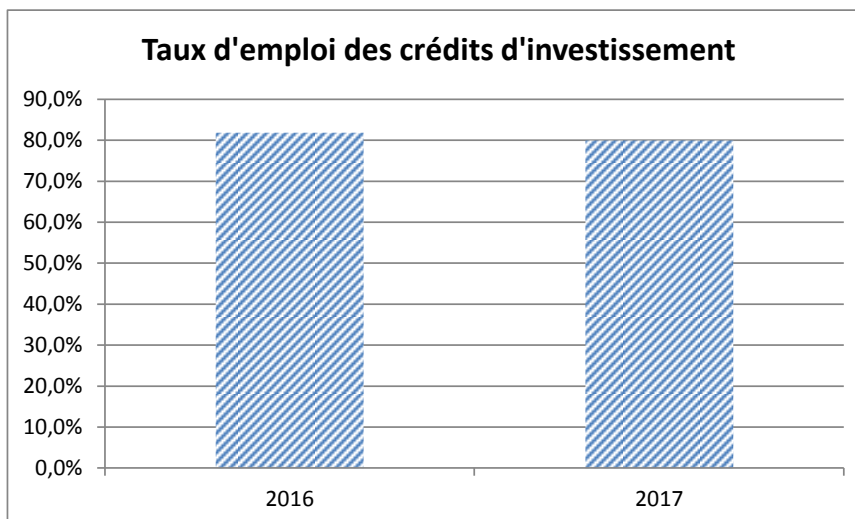
a) Les dépenses d'investissement

Les dépenses réelles d'investissement s'élèvent au total à 16 538 177 € en 2017.

Dépenses réelles d'Investissement CHAPITRES	CREDITS OUVERTS 2017	MANDATS				Variation 2016/2017	% Réalisation 2017	Reste à réaliser	Taux d'emploi
		2016 CCPN	2016 GEA	2016 GEA-CCPN	2017 EPN				
Immobilisation incorporelles - 20	3 115 620	11 601	829 248	840 849	1 111 289	270 440	35,7%	986 632	67,3%
Subventions d'équipement versées - 204	7 852 760	1 274 742	3 256 677	4 531 419	2 481 494	-2 049 925	31,6%	3 583 077	77,2%
Immobilisation corporelles - 21	17 417 355	1 056 576	10 288 363	11 344 939	5 835 224	-5 509 715	33,5%	8 759 072	83,8%
Immobilisation en cours - 23	951 862	0	570 623	570 623	196 237	-374 385	20,6%	500 803	73,2%
S/total dépenses d'équipement	29 337 597	2 342 919	14 944 911	17 287 830	9 624 245	-7 663 585	32,8%	13 829 584	79,9%
Emprunts et dettes assimilées - 16	6 813 504	198 616	5 286 951	5 485 567	3 774 453	-1 711 114	55,4%	1133	
Titres et valeurs - 26	175 000	0	0	0	0	0	0,0%	0	
Autres immobilisations financières - 27	2 282 699	105	0	105	2 182 669	2 182 669	95,6%	0	
S/total dépenses financières	9 271 203	198 721	5 286 951	5 485 672	5 957 122	471 450	64,3%	1133	
Dépenses réelles d'Investissement	38 608 800	2 541 639	20 231 862	22 773 502	15 581 367	-7 192 135	40,4%	13830717	
Déficits reportés - 001	0	870 811	0	870 811	0	-870 811	0,0%		
OPE. D'ordre de transfert entre sections - 040	980 684	156	0	156	956 810	956 654	97,6%		
TOTAL DEPENSES	39 589 484	3 412 607	20 231 862	23 644 469	16 538 177	-7 106 292	41,8%		

En dehors des dépenses d'équipement (9 624 245 €), qui sont détaillées ci-après, les dépenses réelles d'investissement comprennent également les dépenses financières, soit 5 957 122 € constitué pour partie de la dette remboursée en capital, et pour partie des avances aux ZAC permettant de rembourser les emprunts portés par ces budgets annexes.

La bonne tenue du taux d'emploi des dépenses d'équipement (mandatés + engagés) autour de 80% (79,9%) se confirme pour la 2^o année consécutive.



CHAPITRE 20 IMMOBILISATIONS INCORPORELLES							
Service	Nature	crédits ouverts 2017	Mandaté (1)	Taux de réalisation	Reste à réaliser (2)	1+2	taux
ACTION FONCIERE	2031 FRAIS D'ETUDES	29 879,00	-	0,00%	2 000,00	2 000,00	7%
CENTRE BOURG COEUR A GGLOMERATION	2031 FRAIS D'ETUDES	493 800,00	54 984,00	11,13%	36 690,00	91 674,00	19%
COMMUNICATION	2051 CONCESSIONS ET DROITS SIMILAIRES	89 597,80	58 399,80	65,18%	-	58 399,80	65%
COMMANDE PUBLIQUE	2033 FRAIS D'INSERTION	75 706,40	41 904,00	55,35%	15 792,00	57 696,00	76%
HABITAT	2031 FRAIS D'ETUDES	246 700,24	102 024,27	41,36%	103 499,53	205 523,80	83%
INFORMATIQUE	2051 CONCESSIONS ET DROITS SIMILAIRES	254 549,00	103 873,37	40,81%	142 400,86	246 274,23	97%
INFRASTRUCTURE	2031 FRAIS D'ETUDES	7 339,86	5 623,47	76,62%	1 425,60	7 049,07	96%
MULTI ACCUEIL CCFN	2031 FRAIS D'ETUDES	30 000,00	-	0,00%	-	-	0%
MUSEE INSTRUMENTS A VENT	2031 FRAIS D'ETUDES	30 000,00	-	0,00%	-	-	0%
MUSEE INSTRUMENTS A VENT	2031 FRAIS D'ETUDES	40 866,00	-	0,00%	-	-	0%
NUMERIQUE	2051 CONCESSIONS ET DROITS SIMILAIRES	4 680,00	4 680,00	100,00%	-	4 680,00	100%
RENOUVELLEMENT URBAIN	2031 FRAIS D'ETUDES	15 552,70	15 373,36	98,85%	107,64	15 481,00	100%
RESEAUX PLUVIAUX	2031 FRAIS D'ETUDES	143 098,47	23 810,04	16,64%	80 314,14	104 124,18	73%
ETUDES ET RESEAUX PLUVIAL	2031 FRAIS D'ETUDES	104 477,24	45 023,77	43,09%	52 759,77	97 783,54	94%
GRAND PROJET PLUVIAL	2031 FRAIS D'ETUDES	30 000,00	-	0,00%	-	-	0%
RELAIS PARENTS ASSISTANTE MATERNELLE	2031 FRAIS D'ETUDES	29 860,00	-	0,00%	-	-	0%
SYSTEME INFORMATION GEOGRAPHIQUE	2031 FRAIS D'ETUDES	13 866,25	-	0,00%	11 866,25	11 866,25	86%
SYSTEME INFORMATION GEOGRAPHIQUE	2051 CONCESSIONS ET DROITS SIMILAIRES	197 657,84	111 619,30	56,47%	72 734,14	184 353,44	93%
TOURISME	2031 FRAIS D'ETUDES	285 527,00	172 939,71	60,57%	43 364,95	216 304,66	76%
URBANISME	202 FRAIS LIES A LA REAL. DES DOCS D'URBA. NUMERIQUE DU CADAST	89 332,35	11 950,98	13,38%	49 351,65	61 302,63	69%
URBANISME	2031 FRAIS D'ETUDES	276 388,64	66 638,60	24,11%	44 508,24	111 146,84	40%
VOIRIE	2031 FRAIS D'ETUDES	626 741,00	292 444,64	46,66%	329 817,39	622 262,03	99%
Total Chapitre		3 115 619,79	1 111 289,31	35,67%	986 632,16	2 097 921,47	67%
IMMOBILISATIONS INCORPORELLES							

Pour les immobilisations incorporelles, les principaux emplois de crédits concernent :

- La mise en œuvre du SIG (Système d'Information) à travers une solution informatique dédiée,
- Les études d'urbanisme réalisées par le service ADS (Application du Droit des Sols) pour le Plan Local d'Urbanisme et le Schéma de Cohérence du Territoire,
- les études de faisabilité de site touristique, de faisabilité d'un parc de loisirs,
- Les études d'infrastructures pour les aménagements de voirie et de bâtiments,
- Les logiciels et licences d'exploitation du réseau informatique,
- Les études de faisabilité d'assainissement pluvial.

CHAPITRE 204 SUBVENTIONS D'EQUIPEMENT VERSEES							
Service	Nature	crédits ouverts 2017	Mandaté (1)	Taux de réalisation	Reste à réaliser (2)	1+2	taux
ACTION FONCIERE	204181 BIENS MOBILIERS, MATERIEL ET ETUDES	108 000,00	60 341,87	55,87%	-	60 341,87	55,87%
ATTRACTIVITE DU TERRITOIRE	20421 BIENS MOBILIERS, MATERIEL ET ETUDES	42 800,00	18 593,42	43,44%	24 172,00	42 765,42	99,92%
ENSEIGNEMENT SUPERIEUR	204111 BIENS MOBILIERS, MATERIEL ET ETUDES	21 000,00	21 000,00	100,00%	-	21 000,00	100,00%
ENSEIGNEMENT SUPERIEUR	204181 BIENS MOBILIERS, MATERIEL ET ETUDES	7 500,00	7 500,00	100,00%	-	7 500,00	100,00%
ENSEIGNEMENT SUPERIEUR	20421 BIENS MOBILIERS, MATERIEL ET ETUDES	5 000,00	4 000,00	80,00%	-	4 000,00	80,00%
HABITAT	20421 BIENS MOBILIERS, MATERIEL ET ETUDES	2 498 360,76	578 920,92	23,17%	1 503 839,87	2 082 760,79	83,37%
MISSION PROSPECTIVE	2041411 BIENS MOBILIERS, MATERIEL ET ETUDES	4 673 384,68	1 338 257,87	28,64%	2 014 430,49	3 352 688,36	71,74%
TOURISME	20421 BIENS MOBILIERS, MATERIEL ET ETUDES	40 015,00	-	0,00%	37 015,00	37 015,00	92,50%
VOIRIE	204111 BIENS MOBILIERS, MATERIEL ET ETUDES	453 000,00	452 880,00	99,97%	-	452 880,00	99,97%
VOIRIE	2041411 BIENS MOBILIERS, MATERIEL ET ETUDES	3 700,00	-	0,00%	3 619,35	3 619,35	97,82%
Total Chapitre		7 852 760,44	2 481 494,08	31,60%	3 583 076,71	6 064 570,79	77,23%
SUBVENTIONS D'EQUIPEMENT VERSEES							

Pour les subventions d'équipements et fonds de concours, les principaux versements engagés concernent :

- L'aide à l'habitat et les aides à la pierre,
- Les fonds de concours aux communes membres,
- Les fonds de concours versés pour la déviation sud-ouest,

CHAPITRE 21 IMMOBILISATIONS CORPORELLES							
Service	Nature	crédits ouverts 2017	Mandaté (1)	Taux de réalisation	Reste à réaliser (2)	1+2	taux
ACTION FONCIERE	2111 TERRAINS NUS	1 226 641,23	138 361,91	11,28%	285 026,00	423 387,91	35%
ADMINISTRATION GENERALE	2135 INSTALL. GEN., AGENCEMENTS, AMENAGEMENTS DES CONST.	302 018,48	34 411,85	11,39%	-	34 411,85	11%
ADMINISTRATION GENERALE	2184 MOBILIER	12 217,28	2 483,99	20,33%	2 053,72	4 537,71	37%
ADMINISTRATION GENERALE	2188 AUTRES IMMOBILISATIONS CORPORELLES	6 880,00	5 147,61	74,82%	-	5 147,61	75%
CENTRE DE LOISIRS ADOS CCPN	2184 MOBILIER	1 500,00	1 303,05	86,87%	196,94	1 499,99	100%
CENTRE DE LOISIRS ADOS CCPN	2188 AUTRES IMMOBILISATIONS CORPORELLES	500,00	-	0,00%	-	-	0%
CENTRE DE LOISIRS ENFANCE CCPN	2184 MOBILIER	13 047,97	6 838,65	52,41%	6 194,51	13 033,16	100%
COMMUNICATION	21318 AUTRES BATIMENTS PUBLICS	3 027,00	-	0,00%	-	-	0%
RESSOURCES HUMAINES	2184 MOBILIER	1 254,52	1 254,52	100,00%	-	1 254,52	100%
RESSOURCES HUMAINES	2188 AUTRES IMMOBILISATIONS CORPORELLES	15 000,00	9 454,23	63,03%	5 436,38	14 890,61	99%
EMPLOI, COMPETENCE ET CREATION	2135 INSTALL. GEN., AGENCEMENTS, AMENAGEMENTS DES	40 000,00	1 238,44	3,10%	-	1 238,44	3%
EMPLOI, COMPETENCE ET CREATION	2181 INSTALL. GENERALES, AGENCEMENTS ET AMENAG. D	119 750,00	64 760,40	54,08%	22 413,77	87 174,17	73%
EMPLOI, COMPETENCE ET CREATION	2188 AUTRES IMMOBILISATIONS CORPORELLES	250,00	194,41	77,76%	-	194,41	78%
ESPACE VERT	2121 PLANTATIONS D'ARBRES ET D'ARBUSTES	4 000,00	2 000,00	50,00%	-	2 000,00	50%
GARAGE	2181 INSTALL. GENERALES, AGENCEMENTS ET AMENAG. DIVERS	113 854,75	35 953,45	31,58%	77 334,39	113 287,84	100%
GARAGE	2182 MATERIEL DE TRANSPORT	880 549,08	288 478,50	32,76%	592 068,36	880 546,86	100%
GARAGE	2188 AUTRES IMMOBILISATIONS CORPORELLES	83 438,00	67 200,88	80,54%	8 000,00	75 200,88	90%
GENS DU VOYAGE	2128 AUTRES AGENCEMENTS ET AMENAGEMENTS DE TERRAINS	232 000,00	108 310,80	46,69%	95 185,57	203 496,37	88%
HIPODROME	2128 AUTRES AGENCEMENTS ET AMENAGEMENTS DE TERRAINS	18 850,00	9 950,78	52,79%	-	9 950,78	53%
HIPODROME	21318 AUTRES BATIMENTS PUBLICS	120 000,00	-	0,00%	116 847,65	116 847,65	97%
HIPODROME	21571 MATERIEL ROULANT	40 000,00	28 644,00	71,61%	11 346,00	39 990,00	100%
HIPODROME	2188 AUTRES IMMOBILISATIONS CORPORELLES	60 000,00	53 454,00	89,09%	5 530,25	58 984,25	98%
INFORMATIQUE	2183 MATERIEL DE BUREAU ET INFORMATIQUE	246 846,63	136 965,53	55,49%	109 833,91	246 799,44	100%
INFRASTRUCTURE	2135 INSTALL. GEN., AGENCEMENTS, AMENAGEMENTS DES CONST.	90 041,33	55 837,11	62,01%	7 054,14	62 891,25	70%
MUSEE INSTRUMENTS A VENT	2161 OEUVRRES ET OBJETS D'ART	10 500,00	-	0,00%	-	-	0%
MUSEE INSTRUMENTS A VENT	2183 MATERIEL DE BUREAU ET INFORMATIQUE	1 850,00	-	0,00%	-	-	0%
MUSEE INSTRUMENTS A VENT	2184 MOBILIER	2 000,00	-	0,00%	-	-	0%
MUSEE INSTRUMENTS A VENT	2188 AUTRES IMMOBILISATIONS CORPORELLES	500,00	-	0,00%	-	-	0%
MUSEE INSTRUMENTS A VENT	2188 AUTRES IMMOBILISATIONS CORPORELLES	33 634,00	33 632,64	100,00%	-	33 632,64	100%
NUMERIQUE	21538 AUTRES RESEAUX	40 000,00	32 395,63	80,99%	-	32 395,63	81%
NUMERIQUE	2184 MOBILIER	5 000,00	951,54	19,03%	-	951,54	19%
NUMERIQUE	2188 AUTRES IMMOBILISATIONS CORPORELLES	38 971,60	21 360,00	54,81%	-	21 360,00	55%
RENOUVELLEMENT URBAIN	2151 RESEAUX DE VOIRIE	111 923,15	7 279,12	6,50%	73 753,15	81 032,27	72%
PISCINE	21318 AUTRES BATIMENTS PUBLICS	140 000,00	-	0,00%	139 429,20	139 429,20	100%
PISCINE	2188 AUTRES IMMOBILISATIONS CORPORELLES	9 000,00	4 560,00	50,67%	2 299,97	6 859,97	76%
RESEAUX PLUVIAUX	2111 TERRAINS NUS	41 000,00	-	0,00%	4 270,00	4 270,00	10%
PROPRETE	2181 INSTALL. GENERALES, AGENCEMENTS ET AMENAG. DIVERS	41 320,00	6 000,00	14,52%	35 287,19	41 287,19	100%
PROPRETE	2182 MATERIEL DE TRANSPORT	127 998,50	99 318,50	77,59%	28 680,00	127 998,50	100%
PROPRETE	2188 AUTRES IMMOBILISATIONS CORPORELLES	4 473,81	4 473,81	100,00%	-	4 473,81	100%
SEJOUR ENFANCE CCPN	2183 MATERIEL DE BUREAU ET INFORMATIQUE	4 000,00	-	0,00%	-	-	0%
SEJOUR ENFANCE CCPN	2188 AUTRES IMMOBILISATIONS CORPORELLES	1 000,00	999,69	99,97%	-	999,69	100%
SYSTEME INFORMATION GEOGRAPHIQUE	2183 MATERIEL DE BUREAU ET INFORMATIQUE	2 000,00	-	0,00%	-	-	0%
DECHETS	2135 INSTALL. GEN., AGENCEMENTS, AMENAGEMENTS DES CONST.	564 698,38	182 897,18	32,39%	381 797,89	564 695,07	100%
DECHETS	21578 AUTRE MATERIEL ET OUTILLAGE DE VOIRIE	184 712,19	173 712,19	94,04%	993,60	174 705,79	95%
DECHETS	2158 AUTRES INSTALLATIONS, MATERIEL ET OUTILLAGE TECH.	8 000,00	-	0,00%	8 000,00	8 000,00	100%
DECHETS	2182 MATERIEL DE TRANSPORT	727 025,00	688 809,16	94,74%	38 215,84	727 025,00	100%
DECHETS	2188 AUTRES IMMOBILISATIONS CORPORELLES	803 153,88	571 470,60	71,15%	231 979,06	803 449,66	100%
TOURISME	2128 AUTRES AGENCEMENTS ET AMENAGEMENTS DE TERRAINS	405 969,10	191 970,90	47,29%	601,46	192 572,36	47%
TOURISME	2135 INSTALL. GEN., AGENCEMENTS, AMENAGEMENTS DES CONST.	200 000,00	-	0,00%	-	-	0%
TOURISME	2188 AUTRES IMMOBILISATIONS CORPORELLES	25 000,00	-	0,00%	2 324,86	2 324,86	9%
VOIRIE	2135 INSTALL. GEN., AGENCEMENTS, AMENAGEMENTS DES CONST.	20 000,00	-	0,00%	17 387,82	17 387,82	87%
VOIRIE	2151 RESEAUX DE VOIRIE	10 157 266,12	2 750 529,66	27,08%	6 413 196,08	9 163 725,74	90%
VOIRIE	2158 AUTRES INSTALLATIONS, MATERIEL ET OUTILLAGE TECH.	700,00	-	0,00%	699,00	699,00	100%
VOIRIE	21751 RESEAUX DE VOIRIE	22 924,43	-	0,00%	-	-	0%
VOIRIE	2181 INSTALL. GENERALES, AGENCEMENTS ET AMENAG. DIVERS	17 350,00	-	0,00%	17 330,09	17 330,09	100%
VOIRIE	2184 MOBILIER	3 724,21	2 102,10	56,44%	1 620,66	3 722,76	100%
VOIRIE	2188 AUTRES IMMOBILISATIONS CORPORELLES	29 994,00	10 537,18	35,13%	16 684,67	27 221,85	91%
Total Chapitre	IMMOBILISATIONS CORPORELLES	17 417 354,64	5 835 244,01	33,50%	8 759 072,13	14 594 316,14	84%

En immobilisations corporelles, on retrouve notamment au titre des crédits employés :

- Le renforcement du réseau de voirie dans nos communes,
- La constitution des réserves foncières nécessaires au déploiement de notre politique de dynamisation économique du territoire,
- L'acquisition de colonnes enterrées, de bennes OM (Ordures Ménagères) et de balayuses pour conserver la propreté de notre agglomération,
- L'acquisition d'installations et matériels pour le garage.

CHAPITRE 23 IMMOBILISATIONS EN COURS							
Service	Nature	crédits ouverts	Mandaté (1)	Taux de réalisation	Reste à réaliser (2)	1+2	taux
RENOUVELLEMENT URBAIN	2315 INSTALLATIONS, MATERIEL ET OUTILLAGE TECHNIQUES	100 166,93	-	0,00%	100 166,93	100 166,93	100%
EAUX PLUVIALES	2315 INSTALLATIONS, MATERIEL ET OUTILLAGE TECHNIQUES	34 985,83	3 662,66	10,47%	31 323,17	34 985,83	100%
RESEAUX EAUX PLUVIAUX	2315 INSTALLATIONS, MATERIEL ET OUTILLAGE TECHNIQUES	227 092,74	6 428,25	2,83%	110 643,99	117 072,24	52%
ETUDES ET RESEAUX PLUVIAL	2315 INSTALLATIONS, MATERIEL ET OUTILLAGE TECHNIQUES	490 912,40	129 220,20	26,32%	206 133,13	335 353,33	68%
PROPRETE	2318 AUTRES IMMOBILISATIONS CORPORELLES EN COURS	64 397,82	24 392,53	37,88%	40 000,00	64 392,53	100%
VOIRIE	2313 CONSTRUCTIONS	21 529,38	32 533,81	151,11%	-	32 533,81	151%
VOIRIE	2315 INSTALLATIONS, MATERIEL ET OUTILLAGE TECHNIQUES	12 776,93	-	0,00%	12 535,34	12 535,34	98%
Total Chapitre	IMMOBILISATIONS EN COURS	951 862,03	196 237,45	20,62%	500 802,56	697 040,01	73,23%

Parmi les travaux pluriannuels en cours, se distinguent :

- Le programme structurel de voirie et des eaux pluviales,
- La poursuite du programme de l'ORU.

Les recettes d'investissement

Recettes réelles d'investissement CHAPITRES	CREDITS OUVERTS 2017	TITRES				Variation 2016/2017	Évolution 2016/2017	% réalisation 2017	Reste à réaliser
		2016 CCPN	2016 GEA	2016 GEA-CCPN	2017 EPN				
Subventions d'investissement - 13	988 342	0	729 863	729 863	775 701	45 838	6,3%	78,5%	19 110
Emprunts et dettes assimilées - 16	25 517 591	0	14 000 000	14 000 000	10 000 000	-4 000 000	-28,6%	39,2%	8 000 000
Immobilisations corporelles - 21	0	0	158 604	158 604	0	-158 604	-100,0%	0,0%	0
Immobilisation en cours - 23	0	0	290	290	0	-290	-100,0%	0,0%	0
S/total recettes d'investissement	26 505 933	0	14 888 757	14 888 757	10 775 701	-4 113 056	-27,6%	40,7%	8 019 110
Apport . Dotations et réserves - 10	2 320 451	153 842	1 229 673	1 383 515	1 574 906	191 391	13,8%	67,9%	
Excédent de fonct. Capitalisés - 1068	61 224	893 189	4 000 000	4 893 189	61 224	-4 831 965	-98,7%	100,0%	
Dépôts et Cautionnements recus - 165	0	0	0	0	0	0	0,0%	0,0%	
Produits de cession - 024	180 000	0	0	0	0	0	0,0%	0,0%	
Sous total recettes Financières	2 561 675	1 047 031	5 229 673	6 276 704	1 636 130	-4 640 574	-73,9%	63,9%	
Total Recettes réelles d'investissement	29 067 608	1 047 031	20 118 430	21 165 461	12 411 831	-8 753 630	-41,4%	42,7%	
Excédents reportés - 001	2 824 467	0	790 509	790 509	2 824 467	2 033 958	257,3%	100,0%	
Virement de la section de fonctionnement - 021	2 532 380	0	0	0	0	0	0,0%	0,0%	
OPE. D'ordre de transfert entre sections - 040	5 165 030	185 335	4 310 861	4 496 196	5 152 180	655 984	14,6%	99,8%	
TOTAL RECETTES	39 589 484	1 232 366	25 219 799	26 452 165	20 388 478	-6 063 687	-22,9%	51,5%	

Hausses des subventions d'investissement.

Grâce à une bonne gestion, l'autofinancement permet de mobiliser moins d'emprunt que prévu.

4. L'ÉPARGNE

L'épargne traduit la capacité de communauté d'agglomération à faire face à ses obligations de couverture des remboursements d'emprunts par ses ressources propres, et sa capacité à autofinancer ses investissements à venir.

Elle se calcule de la façon suivante :

L'épargne de gestion est la différence entre les recettes et les dépenses de fonctionnement courant,

L'épargne brute (ou autofinancement brut) est la différence entre l'épargne de gestion et les intérêts de la dette

L'épargne nette (ou autofinancement net) est la différence entre l'épargne brute et le remboursement de la dette en capital.

<i>En euros</i>	<i>2016</i>	<i>2017</i>	<i>Variation</i>
<i>Recette gestion courante</i>	73 130 204	77 322 450	4 192 246
<i>Dépense gestion courante</i>	65 815 484	70 395 201	4 579 716
<i>Epargne de gestion</i>	7 314 719	6 927 249	- 387 470

Les recettes de gestion courantes croissent notamment du fait de la hausse de refacturation dans le cadre des mutualisations, et grâce à l'intégration de nouvelles compétences.

Indicateurs
Autofinancement brut 5 024 518
Autofinancement brut / RRF 6,5%
Remboursement du capital 3 774 453
Autofinancement net 1 250 065

Les dépenses de gestion courante bien que contenues croissent plus rapidement que les recettes ce qui conduit à une baisse de l'épargne de gestion de 387 470 €.

Cela s'explique principalement par les mécanismes financiers liés aux transferts de compétences. En effet, le transfert des piscines et musées se traduit par une forte hausse des dépenses de gestion qui n'est que partiellement compensée par la hausse des recettes (tarifs) mais principalement compensée par une baisse des AC reversées à la Ville centre.

La capacité de désendettement (encours de dette / autofinancement brut) est égale à 13,2 ans en 2017.

5. LA DETTE

L'encours de dette du budget principal a évolué de la façon suivante (en millions d'euros) :

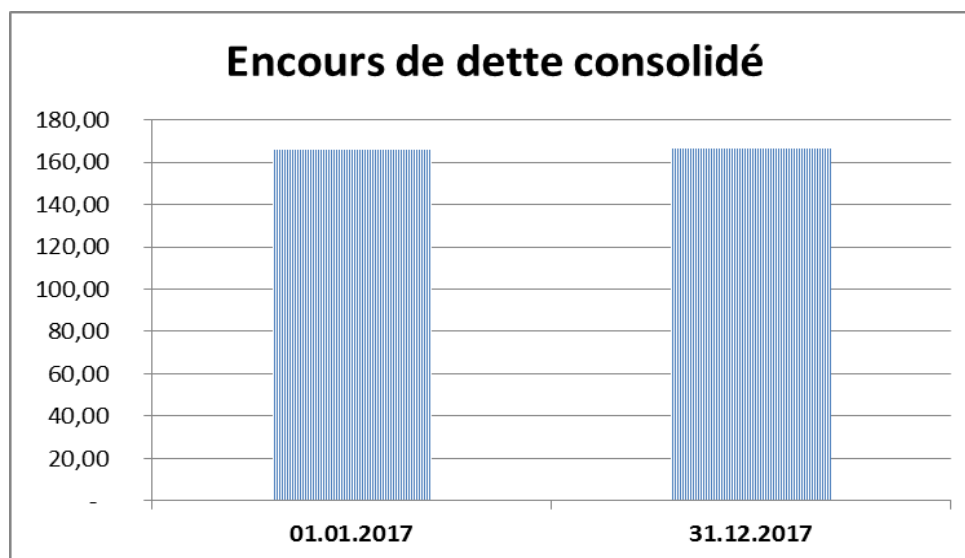
Encours au 01/01/2017*	Amortissement 2017	Nouveaux emprunts 2017	Encours au 31/12/2017	Evolution de l'encours
59,53	3,77	10	65,76	+ 6,23 M€

*Dont 1,48 m€ issus de l'ex CCPN et 58,05 issus de l'ex GEA

SITUATION DE LA DETTE D'EPN (TOUS BUDGETS CONFONDUS)

Les chiffres clés

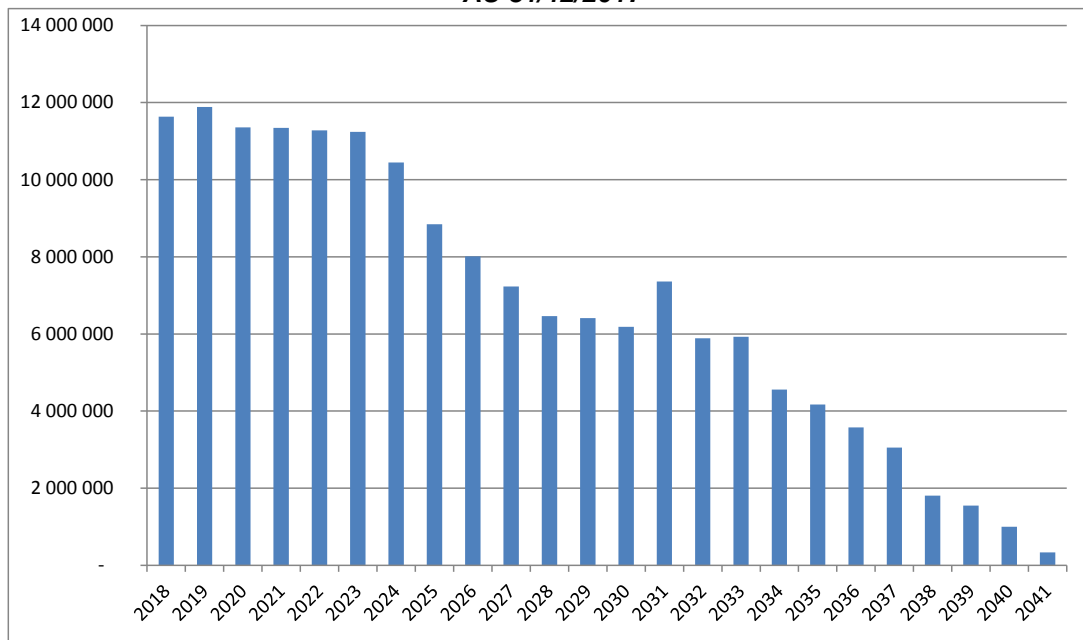
Au 31 décembre 2017, l'encours consolidé de la dette est de 166,46 M€ (166,24 M€ au 31 décembre 2016).



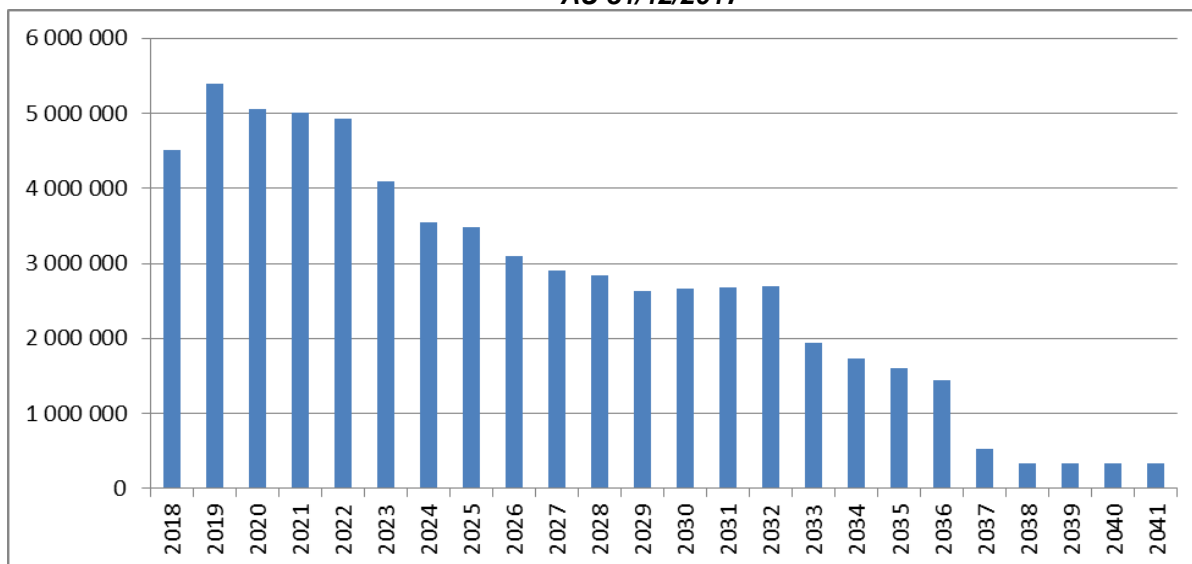
en M€	01.01.2017	Capital Remboursé en 2017	Nouvel emprunt	31.12.2017
BP	59,54	3,77	10,00	65,77
Assainissement ex-GEA	55,70	2,89	-	52,82
Assainissement ex-CCPN	1,55	0,11	-	1,44
Eau	24,00	1,67	2,00	24,32
Mobilités	7,85	0,57	-	7,28
Pépinière scientifique	2,99	0,19	-	2,81
ZA du Buisson	2,77	1,06	-	1,71
ZA Long Buisson II	4,44	0,32	-	4,13
ZA du Vallon Fleuri	2,05	0,21	-	1,85
ZA de Cambolle	4,82	0,48	-	4,34
ECO	0,52	0,06	-	0,46
TOTAL	166,24	11,31	12,00	166,46

Au total 11,3 M€ ont été remboursés en 2017 contre 12 M€ empruntés, soit un endettement net de 0,69 M€.

**PROFIL D'EXTINCTION DE LA DETTE CONSOLIDÉE D'EVREUX PORTES DE NORMANDIE
AU 31/12/2017**



**PROFIL D'EXTINCTION DE LA DETTE DU BUDGET PRINCIPAL D'EVREUX PORTES DE NORMANDIE
AU 31/12/2017**



La durée de vie résiduelle de l'encours est de 24 ans (il s'agit de la date de la dernière échéance à payer sur l'ensemble des encours au 31.12.2017).

6. LES BUDGETS ANNEXES

EPN gère ses compétences également au travers des budgets annexes de l'eau et de l'assainissement, du SPANC, de la bio-pépinière, des mobilités durables, et des zones d'activités (zones d'aménagement concertés et zones d'activités économiques).

a) Les budgets de l'eau et de l'assainissement

Le budget Eau se clôture avec un excédent global (hors restes à réaliser) de 2 996 875,60 € dont 911 316,26 € en section d'investissement et 2 085 559,34 € en section de fonctionnement. En intégrant les restes à réaliser en dépenses et recettes d'investissement (1 861 018,93 €), le résultat consolidé est de 1 135 856,67 €.

BUDGET EAU						
Recettes d'Investissement	CREDITS OUVERTS 2017	TITRES		Variation 2016/2017	Évolution 2016/2017	% Réalisation 2017
		2016	2017			
Subventions d'investissement - 13	672 069	417 760	540 341	122 581	29,3%	80,4%
Emprunts et dettes assimilées - 16	7 252 613	4 684 622	2 000 000	- 2 684 622	-57,3%	27,6%
Immobilisations incorporelles - 20	-	46	-	46	-100,0%	
Immobilisations corporelles - 21	-	3 409	-	3 409	-100,0%	
Immobilisations en cours - 23	-	-	-	-		
S/total recettes d'équipement	7 924 682	5 105 837	2 540 341	- 2 565 496	-50,2%	32,1%
Apport . Dotations et reserves - 10	-	-	-	-	0,0%	
Autres immobilisations financières - 27	-	-	-	-	0,0%	
S/total recettes financières	-	-	-	-	0,0%	
Total des opérations pour compte de tiers - 4582	30 000	-	-	-	0,0%	0,0%
Recettes réelles d'Investissement	7 954 682	5 105 837	2 540 341	- 2 565 496	-50,2%	31,9%
Excédent reporté - 001	35 123	-	35 123	35 123		100,0%
Virement de la section de fonctionnement - 021	1 804 436	-	-			
OPE. D'ordre de transfert entre sections - 040	2 399 064	2 237 111	2 399 063	161 953	7,2%	100,0%
TOTAL RECETTES	12 193 305	7 342 948	4 974 528	- 2 368 420	-32,3%	40,8%

Le taux de réalisation des subventions prévues met en évidence une estimation prudente des recettes : 80,4 % pour l'eau.

La réalisation d'emprunt correspond au tirage d'un emprunt réparti entre le budget principal et le budget annexe de l'eau (à hauteur de 2 000 000 €).

BUDGET EAU						
Dépenses d'Investissement	CREDITS OUVERTS 2017	MANDATS		Variation 2016/2017	Évolution 2016/2017	% Réalisation 2017
		2016	2017			
CHAPITRES						
Immobilisation incorporelles - 20	1 157 621	263 824	356 060	92 236	35,0 %	30,8 %
Immobilisation corporelles - 21	3 065 250	4 806 495	932 848	- 3 873 647	-80,6 %	30,4 %
Immobilisation en cours - 23	167 644	238 302	25 008	- 213 294	-89,5 %	14,9 %
S/total dépenses d'équipement	4 390 515	5 308 621	1 313 916	- 3 994 705	-75,2 %	29,9 %
Subvention d'investissement - 13	-	1 684 622	-	- 1 684 622	0,0 %	0,0 %
Emprunts et dettes assimilées - 16	6 675 000	1 661 786	1 674 906	13 120	0,8 %	25,1 %
S/total dépenses financières	6 675 000	3 346 408	1 674 906	- 1 671 502	-49,9 %	25,1 %
Total des opérations pour compte de tiers	30 000	28 203	12 687	- 15 516	-55,0 %	42,3 %
Dépenses réelles d'Investissement	11 095 515	8 683 232	3 001 510	- 5 681 723	-65,4 %	27,1 %
Excédents ou déficits reportés - 001	-	-	-	-	0,0 %	0,0 %
OPE. D'ordre de transfert entre sections - 040	1 097 790	110 389	1 061 702	951 313	861,8 %	96,7 %
TOTAL DEPENSES	12 193 305	8 793 622	4 063 212	- 4 730 410	-53,8 %	33,3 %

BUDGET EAU						
Recettes d'Exploitation CHAPITRES	CREDITS OUVERTS 2017	TITRES		Variation 2016/2017	Évolution 2016/2017	% Réalisation 2017
		2016	2017			
Atténuations de charges - 013	672 300	64 494	20 174	- 44 320	-68,7%	3,0%
Produits des services - 70	12 234 584	10 842 626	11 323 411	480 785	4,4%	92,6%
Dotations, subventions, participations - 74	359 666	154 167	385 708	231 541	150,2%	107,2%
Autres produits de gestion courante - 75	110 000	122 191	112 853	- 9 338	-7,6%	102,6%
S/total recettes de gestion des services	13 376 550	11 183 479	11 842 146	658 667	5,9%	88,5%
Produits exceptionnels - 77	-	416 902	19 461	- 397 442	-95,3%	0,0%
Reprise de Provisions - 78	3 940 214	600 000	3 940 214	3 340 214	556,7%	100,0%
Recettes réelles d'exploitation	17 316 764	12 200 381	15 801 820	3 601 440	29,5%	91,3%
OPE d'ordre de transferts entre sections - 042	1 097 790	110 389	1 061 702	951 313	861,8%	96,7%
Excédent reporté - 002	847 991	210 816	847 991	637 174	302,2%	100,0%
TOTAL RECETTES	19 262 545	12 521 587	17 711 513	5 189 926	41,4%	91,9%

Les recettes de gestion sont en hausse de 41,4% pour l'eau.

BUDGET EAU						
Dépenses d'Exploitation CHAPITRES	CREDITS OUVERTS 2017	MANDATS		Variation 2016/2017	Évolution 2016/2017	% Réalisation 2017
		2016	2017			
Charges à caractère général - 011	3 895 413	2 115 102	3 329 730	1 214 628	57,4%	85,5 %
Charges de personnel - 012	2 588 249	3 085 441	2 379 340	- 706 101	-22,9%	91,9 %
Atténuations de produits - 014	3 248 316	2 614 086	3 144 033	529 947	20,3%	96,8 %
Autres charges de gestion courante - 65	270 000	96 201	-	- 96 201	-100,0%	0,0 %
S/total gestion des services	10 001 978	7 910 830	8 853 102	942 272	11,9%	88,5 %
Charges financières - 66	554 987	523 863	486 187	- 37 676	-7,2%	87,6 %
Charges exceptionnelles - 67	4 472 080	551 792	3 887 600	3 335 808	604,5%	86,9 %
Dotations aux amortissements et aux provisions - 68	-	450 000	-	- 450 000	-100,0%	0,0 %
Dépenses réelles d'exploitation	15 029 045	9 436 485	13 226 890	3 790 405	40,2%	88,0 %
OPE D'ordre de transfert entre sections - 042	2 399 064	2 237 111	2 399 063	161 953	7,2%	93,2 %
Dépenses imprévues - 022	30 000	-	-	-	0,0%	0,0 %
Virement à la section d'investissement - 023	1 804 436	-	-	-	0,0%	0,0 %
TOTAL DEPENSES	19 262 545	11 673 596	15 625 954	3 952 357	33,9%	81,1 %

Hors reversement à l'Agence de l'Eau, les dépenses réelles de fonctionnement sont en hausse de 412 325 € pour l'eau,

Chapitre 011 - charges à caractère général : L'augmentation de 1 215 k€ s'explique notamment par les évolutions suivantes :

Nature 604 travaux : + 212 k€

Augmentation des travaux de branchement neufs pour des grosses opérations d'aménagement (ZA du long Buisson Agrandissement Carrefour).

Cette dépense supplémentaire est à mettre en relation avec les recettes correspondantes sur la nature 704.

Nature 617 Etude BAC ITON : + 176 k€

En 2017 lancement de l'étude pour la recherche de la pollution sur le forage de Normanville financée par l'AESN.

Nature 6227 Mission juridique, assurance : + 570 k€

Fin du contentieux avec le constructeur de l'UTEP à Arnières sur Iton avec mise en place d'un protocole transactionnel et indemnisation agriculteur d'Arnières.

Nature 6061 Frais d'électricité :

En 2017, un rattrape sur le traitement des factures EDF a été réalisé expliquant la différence de charges entre 2016 et 2017.

Chapitre 014 - atténuations de produits, : hausse de redevance AESN : + 530 k€.

Ceci correspond au rattrapage du retard sur les versements des redevances à l'AESN des exercices antérieurs.

Le budget Assainissement (ex-GEA) se clôture avec un excédent global de 9 409 688,04 € dont 5 787 124,4 € d'excédent en section d'investissement. L'excédent de fonctionnement s'élève à 3 622 563,64 €.

Au total en intégrant les restes à réaliser en dépenses d'investissement (2 829 103,48 €), le résultat consolidé est de 6 580 584,56 €.

BUDGET ASSAINISSEMENT						
Recettes d'Investissement CHAPITRES	CREDITS OUVERTS 2017	TITRES		Variation 2016/2017	Évolution 2016/2017	% Réalisation 2017
		2016	2017			
Subventions d'investissement - 13	1 126 925	501 973	1 246 304	744 331	148,3%	110,6%
Emprunts et dettes assimilées - 16	-	5 617 615	-	- 5 617 615	-100,0%	
Immobilisations incorporelles - 20	-	1 857	-	1 857	-100,0%	
Immobilisations corporelles - 21	-	7 823	-	7 823	-100,0%	
Immobilisations en cours - 23	-	-	-	-		
S/total recettes d'investissement	1 126 925	6 129 268	1 246 304	- 4 882 964	-79,7%	110,6%
Apport Dotations et réserves - 10	303 796	518 648	818 931	300 283	57,9%	269,6%
Autres immobilisations financières - 27	333 334	333 333	333 333	0	0,0%	100,0%
S/total recettes financières	637 130	851 981	1 152 264	300 283	35,2%	180,9%
total des opérations pour compte de tiers - 4582	-	-	-	-		
Total Recettes réelles d'Investissement	1 764 055	6 981 249	2 398 568	- 4 582 681	-65,6%	136,0%
Excédent reporté - 001	7 045 123	-	7 045 123	7 045 123		100,0%
Virement de la section de fonctionnement - 021	1 593 356	-	-	-		
OPE. D'ordre de transfert entre sections - 040	3 097 552	2 863 669	3 097 551	233 882	8,2%	100,0%
TOTAL RECETTES	13 500 086	9 844 918	12 541 242	2 696 324	27,4%	92,9%

Le taux de réalisation des subventions prévues met en évidence une estimation prudente des recettes : 110,6 % pour l'assainissement ex-GEA.

BUDGET ASSAINISSEMENT						
Dépenses d'Investissement CHAPITRES	CREDITS OUVERTS 2017	MANDATS		Variation 2016/2017	Évolution 2016/2017	% Réalisation 2017
		2016	2017			
Immobilisation incorporelles - 20	1 110 174	701 572	207 163	- 494 408	-70,5%	18,7%
Immobilisation corporelles - 21	4 058 549	5 937 334	1 599 831	- 4 337 503	-73,1%	39,4%
Immobilisation en cours - 23	44 100	127 461	799	- 126 662	-99,4%	1,8%
S/total dépenses d'équipement	5 212 823	6 766 367	1 807 793	- 4 958 573	-73,3%	34,7%
Subvention d'investissement - 13	-	64 600	-	64 600		
Emprunts et dettes assimilées - 16	2 855 300	8 129 876	2 855 258	- 5 274 619	-64,9%	100,0%
S/total dépenses financières	2 855 300	8 194 476	2 855 258	- 5 339 219	-65,2%	100,0%
Dépenses réelles d'Investissement	8 068 123	14 960 843	4 663 051	- 10 297 792	-68,8%	57,8%
Déficit reporté - 001	-	358 378	-	358 378		
OPE. D'ordre de transfert entre sections - 040	2 399 850	-	2 091 068	2 091 068		87,1%
TOTAL DEPENSES	10 467 973	15 319 221	6 754 119	- 8 565 103	-55,9%	64,5%

BUDGET ASSAINISSEMENT						
Recettes d'Exploitation CHAPITRES	CREDITS OUVERTS 2017	TITRES		Variation 2016/2017	Évolution 2016/2017	% Réalisation 2017
		2016	2017			
Atténuations de charges - 013	85 000	54 990	8 418	- 46 571	-84,7%	9,9%
Produits des services - 70	9 421 300	10 290 918	8 350 005	- 1 940 913	-18,9%	88,6%
Dotations, subventions, participations - 74	320 000	420 571	720 957	300 386	71,4%	225,3%
Autres produits de gestion courante - 75	-	5 598	-	5 598	-100,0%	
S/total recettes de gestion des services	9 826 300	10 772 076	9 079 380	- 1 692 696	-15,7%	92,4%
Produits exceptionnels - 77	-	157 201	9 544	147 658	-93,9%	
Reprises sur provisions - 78	-	400 000	0	400 000	-100,0%	
Recettes réelles d'exploitation	9 826 300	11 329 278	9 088 924	- 2 240 354	-19,8%	92,5%
OPE d'ordre de transferts entre sections - 042	2 399 850	358 378	2 091 068	1 732 690	483,5%	87,1%
Excédent reporté - 002	1 648 796	-	1 648 796	1 648 796		
TOTAL RECETTES	13 874 946	11 687 656	12 828 788	1 141 131	9,8%	92,5%

Les recettes de gestion sont en hausse de 9,8 % pour l'assainissement ex-GEA.

Chapitre 70 – produits des services : la baisse des produits de service de 1 940 k€ est essentiellement liée à la redevance modernisation des réseaux : -1 700 k€. La redevance a été transférée réglementairement en 2017 sur le budget Eau potable

BUDGET ASSAINISSEMENT						
Dépenses d'Exploitation CHAPITRES	CREDITS OUVERTS 2017	MANDATS		Variation 2016/2017	Évolution 2016/2017	% Réalisation 2017
		2016	2017			
Charges à caractère général - 011	3 043 436	1 932 239	2 245 877	313 638	16,2%	73,8%
Charges de personnel - 012	2 481 852	1 720 320	2 104 617	384 296	22,3%	84,8%
Atténuations de produits - 014	246 500	1 692 618	-	- 1 692 618	-100,0%	0,0%
Autres charges de gestion courante - 65	61 000	1 710	-	- 1 710		0,0%
S/total gestion des services	5 832 788	5 346 888	4 350 493	- 996 395	-18,6%	74,6%
Charges financières - 66	1 146 103	1 108 199	1 063 816	- 44 383	-4,0%	92,8%
Charges exceptionnelles - 67	816 498	279 577	694 364	414 787	148,4%	85,0%
Dépenses réelles d'exploitation	7 795 389	6 734 664	6 108 673	- 625 991	-9,3%	78,4%
OPE. D'ordre de transfert entre sections - 042	3 097 552	2 863 669	3 097 551	233 882	8,2%	100,0%
Dépenses imprévues - 022	-	-	-			
Virement à la section d'investissement - 023	1 593 356	-	-			0,0%
Déficit reporté - 002	-	440 528	-	- 440 528		
TOTAL DEPENSES	12 486 297	10 038 860	9 206 224	- 832 636	-8,3%	73,7%

Hors reversement à l'Agence de l'Eau, les dépenses réelles de fonctionnement sont en hausse de 696 224 € pour l'assainissement ex-GEA.

Chapitre 011 - charges à caractère général : L'augmentation des 313 638 € s'explique notamment par les évolutions suivantes :

Nature 604 travaux : + 112 k€

Augmentation des travaux de branchement neufs pour des grosses opérations d'aménagement (ZA du long Buisson Agrandissement Carrefour).

Cette dépense supplémentaire est à mettre en relation avec les recettes correspondantes sur la nature 704

Etudes de faisabilité pour l'augmentation de méthane, étude de transfert de compétence

Nature 062 réactif CTEU : + 43 k€

Augmentation de la consommation des réactifs sur le CTEU avec les réglages imposés par le constructeur et révision de prix du nouveau marché

Nature 611 + 48 k€ :

Le charbon actif qui devait être remplacé sur les ouvrages d'assainissement en 2016 n'a pas pu être fait pour cause de notification du marché en 2017.

Chap 014 les atténuations de produits : - 1 692 k€ correspondent aux redevances modernisation des réseaux (dépenses).

La redevance pour la modernisation a été transférée réglementairement en 2017 sur le budget Eau potable.

Le budget Assainissement (ex-CCPN) se clôture avec un excédent global de 2 196 864,26 € dont 1 503 181,57 € d'excédent en section d'investissement. L'excédent de fonctionnement s'élève à 693 682,69 €.

Au total en intégrant les restes à réaliser en dépenses d'investissement (54 725,50 €), le résultat consolidé est de 2 142 138,76 €.

BUDGET SPAC						
Recettes d'Investissement CHAPITRES	CREDITS OUVERTS 2017	TITRES		Variation 2016/2017	Évolution 2016/2017	% Réalisation 2017
		2016	2017			
Subventions d'investissement - 13	432 162	80 427	493 356	412 929	513,4%	114,2%
Emprunts et dettes assimilées - 16	80 000	-	-	-		0,0%
Immobilisations incorporelles - 20	-	-	-	-		
Immobilisations corporelles - 21	-	-	-	-		
Immobilisations en cours - 23	-	-	-	-		
S/total recettes d'investissement	512 162	80 427	493 356	412 929	513,4%	96,3%
Apport . Dotations et reserves - 10	-	1 239 920	-	- 1 239 920	-100,0%	
Autres immobilisations financières - 27	-	-	-	-		
S/total recettes financières	-	1 239 920	-	- 1 239 920	-100,0%	#DIV/0!
Total des opérations pour compte de tiers - 4582	-	-	-	-		
Total Recettes réelles d'Investissement	512 162	1 320 347	493 356	- 826 991	-62,6%	96,3%
Excédent reporté - 001	809 670	-	809 670	809 670		100,0%
Virement de la section de fonctionnement - 021	48 134	-	-	-		0,0%
OPE. D'ordre de transfert entre sections - 040	339 191	333 730	339 190	5 460	1,6%	100,0%
TOTAL RECETTES	1 709 157	1 654 078	1 642 216	- 11 862	-0,7%	96,1%

Le taux de réalisation des subventions prévues met en évidence une estimation prudente des recettes : 114,2% pour l'assainissement ex-CCPN.

BUDGET SPAC						
Dépenses d'Investissement CHAPITRES	CREDITS OUVERTS 2017	MANDATS		Variation 2016/2017	Évolution 2016/2017	% Réalisation 2017
		2016	2017			
Immobilisation incorporelles - 20	140 976	37 437	2 310	- 35 127	-93,8%	1,6%
Immobilisation corporelles - 21	103 372	10 352	27 421	17 069	164,9%	26,5%
Immobilisation en cours - 23	-	109 807	-	- 109 807	-100,0%	
S/total dépenses d'équipement	244 348	157 597	29 731	- 127 865	-81,1%	12,2%
Subvention d'investissement - 13	-	-	-	-		
Emprunts et dettes assimilées - 16	109 304	105 334	109 303	3 969	3,8%	100,0%
S/total dépenses financières	109 304	105 334	109 303	3 969	3,8%	100,0%
Dépenses réelles d'Investissement	353 652	262 931	139 034	- 123 896	-47,1%	39,3%
Déficit reporté - 001	-	387 944	-	- 387 944		
Dépenses imprévues - 020	24 000	-	-	-		0,0%
OPE. D'ordre de transfert entre sections - 040	200 000	193 533	-	- 193 533		0,0%
TOTAL DEPENSES	577 652	844 408	139 034	- 705 374	-83,5%	24,1%

BUDGET SPAC						
Recettes d'Exploitation CHAPITRES	CREDITS OUVERTS 2017	TITRES		Variation 2016/2017	Évolution 2016/2017	% Réalisation 2017
		2016	2017			
Atténuations de charges - 013	26 759	-	-	-	#DIV/0!	0,0%
Produits des services - 70	988 700	979 785	969 761	- 10 024	-1,0%	98,1%
Dotations, subventions, participations - 74	20 600	20 427	34 562	14 135	69,2%	167,8%
Autres produits de gestion courante - 75	-	4 330	8 529	4 199	97,0%	
S/total recettes de gestion des services	1 036 059	1 004 543	1 012 852	8 309	0,8%	97,8%
Produits exceptionnels - 77	20 708	286 042	20 658	- 265 384	-92,8%	
Reprises sur provisions - 78	-	-	-	-	#DIV/0!	
Recettes réelles d'exploitation	1 056 767	1 290 585	1 033 510	- 257 075	-19,9%	97,8%
OPE d'ordre de transferts entre sections - 042	200 000	193 533	-	- 193 533	-100,0%	0,0%
Excédent reporté - 002	516 235	30 000	516 235	486 235	1620,8%	
TOTAL RECETTES	1 773 002	1 514 118	1 549 744	35 626	2,4%	87,4%

Les recettes de gestion sont en hausse de 2,4% pour l'assainissement ex-CCPN.

BUDGET SPAC						
Dépenses d'Exploitation CHAPITRES	CREDITS OUVERTS 2017	MANDATS		Variation 2016/2017	Évolution 2016/2017	% Réalisation 2017
		2016	2017			
Charges à caractère général - 011	566 302	406 582	436 441	29 859	7,3%	77,1%
Charges de personnel - 012	94 542	134 090	72 599	- 61 491	-45,9%	76,8%
Atténuations de produits - 014	63 300	58 791	-	- 58 791	-100,0%	0,0%
Autres charges de gestion courante - 65	22 010	2 619	-	- 2 619	-100,0%	0,0%
S/total gestion des services	746 154	602 082	509 039	- 93 042	-15,5%	68,2%
Charges financières - 66	97 988	55 536	866	- 54 670	-98,4%	0,9%
Charges exceptionnelles - 67	10 300	6 535	6 966	431	6,6%	67,6%
Dépenses réelles d'exploitation	854 442	664 153	516 871	- 147 281	-22,2%	60,5%
OPE. D'ordre de transfert entre sections - 042	339 191	333 730	339 190	5 460	1,6%	100,0%
Dépenses imprévues - 022	15 000	-	-			
Virement à la section d'investissement - 023	48 134	-	-			0,0%
Déficit reporté - 002		-	-			
TOTAL DEPENSES	1 256 767	997 883	856 062	- 141 822	-14,2%	68,1%

Hors reversement à l'Agence de l'Eau, les dépenses réelles de fonctionnement sont en baisse de 34 252 € pour l'assainissement ex-CCPN.

Les charges générales de l'eau :

Le taux moyen de réalisation des crédits de charges générales (81,1 % pour l'eau, 73,5 % pour l'assainissement ex-GEA et 68,1% pour l'assainissement ex-CCPN) est relativement stable.

Le budget du service public de l'assainissement non collectif (SPANC) ex GEA a depuis 2015 retrouvé l'équilibre entre dépenses et recettes de gestion. Comme en 2016, il se clôture toutefois en déficit en 2017 sur la section d'investissement (838 664,13 €) avant reste à réaliser en dépenses d'investissement de 250 868,52 €. Cette situation est essentiellement liée au report de déficits antérieurs (1 019 635,45 €) liés au mode de facturation des travaux qui ont fait l'objet d'étalements des remboursements au bénéfice des usagers.

BUDGET SPANC GEA						
Recettes d'Investissement CHAPITRES	CREDITS OUVERTS 2017	TITRES		Variation 2016/2017	Évolution 2016/2017	% Réalisation 2017
		2016	2017			
Emprunts et dettes assimilées - 16	955 326		-	-		0,0%
S/total recettes d'investissement	955 326	-	-	-		0,0%
Apport . Dotations et réserves - 10	197 580		196 232	196 232		99,3%
S/total recettes d'investissement	197 580	-	196 232	196 232		99,3%
Total des opérations pour compte de tiers - 4582	636 000	269 090	-	- 269 090	-100,0%	0,0%
Total Recettes réelles d'Investissement	1 788 905	269 090	196 232	- 72 859	-27,1%	11,0%
Virement de la section de fonctionnement - 021	303		-	-		0,0%
OPE. D'ordre de transfert entre sections - 040	200	749	172	- 577	-77,0%	86,0%
TOTAL RECETTES	1 789 408	269 839	196 404	- 73 435	-27,2%	11,0%

BUDGET SPANC GEA						
Dépenses d'Investissement CHAPITRES	CREDITS OUVERTS 2017	MANDATS		Variation 2016/2017	Évolution 2016/2017	% Réalisation 2017
		2016	2017			
Immobilisation incorporelles - 20	7 400	-	2 988	2 988		40,4%
Immobilisation corporelles - 21	7 770	-	1 403	1 403	0,0%	18,1%
S/total dépenses d'équipement	15 170	-	4 391	4 391		0,0%
Dépenses imprévues - 020	-	-	-	-	0,0%	0,0%
S/total dépenses financières	-	-	-	-	0,0%	0,0%
Total des opérations pour compte de tiers - 4581	754 603	90 533	11 041	- 79 492	-87,8%	1,5%
Dépenses réelles d'Investissement	769 773	90 533	15 432	- 75 101	-83,0%	2,0%
Déficit reporté - 001	1 019 635	1 198 941	1 019 635	- 179 306	-15,0%	100,0%
TOTAL DEPENSES	1 789 408	1 289 474	1 035 068	- 254 407	-19,7%	57,8%

BUDGET SPANC GEA						
Recettes d'Exploitation CHAPITRES	CREDITS OUVERTS 2017	TITRES		Variation 2016/2017	Évolution 2016/2017	% Réalisation 2017
		2016	2017			
Atténuations de charges - 013	-		7 438	7 438		
Produits des services - 70	222 380	185 994	188 926	2 933	1,6%	85,0%
Dotations, subventions, participations - 74	-		-	-		
Autres produits de gestion courante - 75	5 200		-	-		0,0%
S/total recettes de gestion des services	227 580	185 994	196 365	10 371	5,6%	86,3%
Produits exceptionnels - 77	-	2 772	2 352	- 419	-15,1%	
Recettes réelles d'exploitation	227 580	188 765	198 717	9 951	5,3%	87,3%
Excédent reporté - 002	-	131 036	-	- 131 036		
TOTAL RECETTES	227 580	319 802	198 717	- 121 085	-37,9%	87,3%

BUDGET SPANC GEA						
Dépenses d'Exploitation CHAPITRES	CREDITS OUVERTS 2017	MANDATS		Variation 2016/2017	Évolution 2016/2017	% Réalisation 2017
		2016	2017			
Charges à caractère général - 011	59 276	8 157	23 826	15 670	192,1%	40,2%
Charges de personnel - 012	164 801	114 376	132 835	18 459	16,1%	80,6%
Autres charges de gestion courante - 65	-	-	-	-		
S/total gestion des services	224 077	122 533	156 661	34 128	27,9%	69,9%
Charges financières - 66	1 500	-	-	-	0,0%	0,0%
Charges exceptionnelles - 67	1 500	288	148	- 141	-48,8%	9,8%
Dépenses imprévues - 022	-	-	-	-		
Dépenses réelles d'exploitation	227 077	122 821	156 809	33 988	27,7%	69,1%
OPE. D'ordre de transfert entre sections - 042	200	749	172	- 577	-77,0%	86,0%
Virement à la section d'investissement - 023	303	-	-	-		0,0%
TOTAL DEPENSES	227 580	123 570	156 981	33 411	27,0%	69,0%

Le budget du service public de l'assainissement non collectif (SPANC) ex-CCPN se clôture avec un excédent global de 34 215,49 € dont 19 012,49 € d'excédent en section d'investissement. L'excédent de fonctionnement s'élève à 15 203 €.

Au total en intégrant les restes à réaliser en dépenses d'investissement (602,69 €), le résultat consolidé est de 33 612,80 €.

BUDGET SPANC CCPN						
Recettes d'Investissement CHAPITRES	CREDITS OUVERTS 2017	TITRES		Variation 2016/2017	Évolution 2016/2017	% Réalisation 2017
		2016	2017			
Emprunts et dettes assimilées - 16	-	-	-	-		
S/total recettes d'investissement	-	-	-	-		
Apport . Dotations et réserves - 10	-	-	-	-		
S/total recettes d'investissement	-	-	-	-		
Total des opérations pour compte de tiers - 4582	-	-	-	-		
Total Recettes réelles d'Investissement	-	-	-	-		
Virement de la section de fonctionnement - 021	-	-	-	-		
OPE. D'ordre de transfert entre sections - 040	1 171	1 170	1 170	- 0	0,0%	99,9%
Excédent reporté - 001	20 823	19 652	20 823	1 170	6,0%	100,0%
TOTAL RECETTES	21 994	20 823	21 993	1 170	5,6%	100,0%

BUDGET SPANC CCPN						
Dépenses d'Investissement CHAPITRES	CREDITS OUVERTS 2017	MANDATS		Variation 2016/2017	Évolution 2016/2017	% Réalisation 2017
		2016	2017			
Immobilisation incorporelles - 20	2 700	-	2 280	2 280		84,4%
Immobilisation corporelles - 21	16 893	-	700	700		4,1%
S/total dépenses d'équipement	19 593	-	2 980	2 980		15,2%
Dépenses imprévues - 020	-	-	-	-		
S/total dépenses financières	-	-	-	-		
Total des opérations pour compte de tiers - 4581	-	-	-	-		
Dépenses réelles d'Investissement	19 593	-	2 980	2 980		15,2%
Déficit reporté - 001	-	-	-	-		
TOTAL DEPENSES	19 593	-	2 980	2 980		15,2%

BUDGET SPANC CCPN						
Recettes d'Exploitation CHAPITRES	CREDITS OUVERTS 2017	TITRES		Variation 2016/2017	Évolution 2016/2017	% Réalisation 2017
		2016	2017			
Atténuations de charges - 013	-	-	9 293	9 293		
Produits des services - 70	74 416	65 406	48 486	- 16 920	-25,9%	65,2%
Dotations, subventions, participations - 74	-	27 338	-	27 338		
Autres produits de gestion courante - 75	2 500	2 572	30	- 2 542		1,2%
S/total recettes de gestion des services	76 916	95 316	57 808	- 37 507	-39,4%	75,2%
Produits exceptionnels - 77	-	-	57	57		
Recettes réelles d'exploitation	76 916	95 316	57 865	- 37 451	-39,3%	75,2%
Excédent reporté - 002	32 779	75 596	32 779	- 42 818		
TOTAL RECETTES	109 695	170 912	90 644	- 80 268	-47,0%	82,6%

BUDGET SPANC CCPN						
Dépenses d'Exploitation CHAPITRES	CREDITS OUVERTS 2017	MANDATS		Variation 2016/2017	Évolution 2016/2017	% Réalisation 2017
		2016	2017			
Charges à caractère général - 011	17 490	36 163	923	- 35 240	-97,4%	5,3%
Charges de personnel - 012	85 784	33 389	69 165	35 776	107,1%	80,6%
Autres charges de gestion courante - 65	-	10 094	-	- 10 094		
S/total gestion des services	103 274	79 646	70 088	- 9 558	-12,0%	67,9%
Charges financières - 66	-	-	-	-		
Charges exceptionnelles - 67	5 250	57 317	4 182	- 53 135	-92,7%	79,7%
Dépenses imprévues - 022	-	-	-	-		
Dépenses réelles d'exploitation	108 524	136 963	74 270	- 62 693	-45,8%	68,4%
OPE. D'ordre de transfert entre sections - 042	1 171	1 170	1 170	- 0	0,0%	99,9%
Virement à la section d'investissement - 023	-	-	-	-		
TOTAL DEPENSES	109 695	138 133	75 441	- 62 693	-45,4%	68,8%

Le budget mobilités

Le budget Mobilités se clôture avec un excédent global de 4 491 629,91 € dont 4 077 725,55 € en section d'investissement et un déficit de 413 904,36 € en section de fonctionnement. En intégrant les restes à réaliser en dépenses d'investissement (2 673 346,46 €), le résultat consolidé est de + 1 818 283,45 € qui seront reportés sur 2018.

BUDGET MOBILITES						
Recettes d'Investissement CHAPITRES	CREDITS OUVERTS 2017	TITRES		Variation 2016/2017	Évolution 2016/2017	% Réalisation 2017
		2016	2017			
Subventions d'investissement - 13	-	131 667	6 991	4 875	-94,7%	
Emprunts et dettes assimilées (hors 165) - 16	-	-	-	-		
Immobilisation en cours - 23	-	2 116	2	2 114	-99,9%	
S/total recettes d'investissement	-	133 783	6 993	- 126 790	-94,8%	
Apport . Dotations et réserves - 10	59 742	140 034	51 282	51 282	-63,4%	85,8%
Emprunts et dettes assimilées (165) - 16	50	60	-	60	-100,0%	0,0%
Autres immobilisations financières - 27	1 100	1 334	-	1 334	-100,0%	0,0%
S/total recettes financières	60 892	141 428	51 282	- 90 146	-63,7%	84,2%
Total des opérations pour compte de tiers - 4582	-	-	-	-		
Total Recettes réelles d'Investissement	60 892	275 211	58 275	- 216 936	-78,8%	95,7%
Excedent reporté - 001	4 208 355	3 796 133	4 208 355	412 222	10,9%	100,0%
OPE D'ordre de transfert entre sections - 040	2 016 113	1 949 042	2 015 931	66 890	3,4%	100,0%
Opérations patrimoniales - 041	-	1 080	-	1 080	-100,0%	
TOTAL RECETTES	6 285 360	6 021 466	6 282 561	261 095	4,3%	100,0%

BUDGET MOBILITES						
Dépenses d'Investissement CHAPITRES	CREDITS OUVERTS 2017	MANDATS		Variation 2016/2017	Évolution 2016/2017	% Réalisation 2017
		2016	2017			
Immobilisation incorporelles - 20	405 009	25 458	4 368	21 090	-82,8%	1,1%
Immobilisation corporelles - 21	3 313 268	1 120 637	1 630 137	1 532 256	45,5%	49,2%
Immobilisation en cours - 23	682 783	97 881	-	97 881	-100,0%	0,0%
S/total dépenses d'équipement	4 401 059	1 243 976	1 634 504	390 528	31,4%	37,1%
Emprunts et dettes assimilées - 16	570 450	567 348	570 331	2 983	0,5%	100,0%
Autres immobilisations financières - 27	-	707	-	707	-100,0%	
S/total dépenses financières	570 450	568 055	570 331	2 276	0,4%	100,0%
Dépenses réelles d'Investissement	4 971 509	1 812 031	2 204 835	392 804	21,7%	44,3%
Déficit reporté - 001	-	-	-	-		
OPE D'ordre de transfert entre sections - 040	67 797	-	-	-		0,0%
Opérations patrimoniales - 041	-	1 080	-	1 080	-100,0%	
TOTAL DEPENSES	5 039 306	1 813 111	2 204 835	391 724	21,6%	43,8%

Les dépenses réelles d'investissement (Acquisition de matériels de transport, abribus, aménagement de voiries et de trottoirs) augmentent de 21,6 %. Les recettes réelles sont essentiellement constituées de FCTVA (51 282 €). Le taux de réalisation des investissements (hors reports) de 43,8% est en amélioration par rapport à 2017 (28,6 %). Si on intègre les restes à réaliser, le taux de réalisation est de 96,8 %.

BUDGET MOBILITES						
Recettes d'Exploitation CHAPITRES	CREDITS OUVERTS 2017	TITRES		Variation 2016/2017	Évolution 2016/2017	% Réalisation 2017
		2016	2017			
Atténuations de charges - 013	-	-	-	-		
Produits des services - 70	-	-	-	-		
Impôts et taxes - 73	8 184 000	7 185 167	8 784 162	1 598 995	22,3%	107,3%
Dotations, subventions, participations - 74	3 862 690	1 053 755	3 561 763	2 508 008	238,0%	92,2%
Autres produits de gestion courante - 75	814 700	1 067 100	814 700	252 400	-23,7%	100,0%
S/total recettes de gestion des services	12 861 390	9 306 022	13 160 625	3 854 603	41,4%	102,3%
Produits exceptionnels - 77	-	350 307	76 377	273 930	-78,2%	
Recettes réelles d'exploitation	12 861 390	9 656 329	13 237 002	3 580 673	-36,8%	102,9%
OPE d'ordre de transferts entre sections - 042	67 797	-	-	-	0,0%	0,0%
Excédent reporté - 002	-	-	-	-		
TOTAL RECETTES	12 929 187	9 656 329	13 237 002	3 580 673	37,1%	102,4%

BUDGET MOBILITES						
Dépenses d'Exploitation CHAPITRES	CREDITS OUVERTS 2017	MANDATS		Variation 2016/2017	Évolution 2016/2017	% Réalisation 2017
		2016	2017			
Charges à caractère général - 011	1 444 746	209 131	1 416 420	1 207 289	577,3%	14,5%
Charges de personnel - 012	143 161	152 935	133 602	- 19 333	-12,6%	106,8%
Atténuations de produits - 014	141 895	250 204	129 833	- 120 370	-48,1%	176,3%
Autres charges de gestion courante - 65	7 676 333	7 074 307	7 660 378	586 071	8,3%	92,2%
<i>S/total gestion des services</i>	9 406 135	7 686 576	9 340 233	1 653 656	21,5%	81,7%
Charges financières - 66	264 030	279 449	224 025	- 55 425	-19,8%	105,8%
Charges exceptionnelles - 67	60 161	-	60 161			0,0%
Dépenses imprévues - 022	-	-	-	-		
Dépenses réelles d'exploitation	9 730 326	7 966 026	9 624 418	1 658 393	20,8%	81,9%
OPE. D'ordre de transfert entre sections - 042	2 016 113	1 949 042	2 015 931	66 890	3,4%	96,7%
Virement à la section d'investissement - 023	-	-	-	-		
Déficit reporté - 002	1 182 748	924 009	1 182 748	258 739	28,0%	78,1%
TOTAL DEPENSES	12 929 187	10 839 077	12 823 097	1 984 021	18,3%	83,8%

Le taux de réalisation des charges générales (81,7 %) s'apprécie par rapport à 2016 (76,7 %).

La hausse des charges à caractère général est essentiellement liée à l'intégration des dépenses de transport scolaire du territoire de l'ex-CCPN (cf analyse au budget principal). Les dépenses liées à ce territoire s'élèvent à 1 255 k€.

Les charges de gestion enregistrent une progression de 586 071 €.

Cette hausse est due :

- à la participation au transport versée au SIVOS pour 117 053 €,
- à la subvention d'exploitation versée à transurbain : + 169 060 €,
- à la subvention gratuité : + 229 809 €,
- à la hausse de la cotisation syndicale atoumod : + 70 146 €

Le Versement Transport augmente du fait de l'intégration du territoire de l'ex-CCPN.

Le budget de la Pépinière

Le budget de la Pépinière se clôture avec un excédent global de 928 708,93 € dont + 943 570,58 € en section d'investissement et - 14 861,65 € en section de fonctionnement.

Le budget Economie

Le budget Economie se clôture avec un excédent global de 1 110 435,10 € dont + 1 052 595,18 € en section d'investissement et + 57 839,92 € en section de fonctionnement.

En intégrant les restes à réaliser en dépenses d'investissement (389 051,75 €), le résultat consolidé est de + 721 383,35 € qui seront reportés sur 2018.

BUDGET ECONOMIE						
Recettes d'Investissement CHAPITRES	CREDITS OUVERTS 2017	TITRES		Variation 2016/2017	Évolution 2016/2017	% Réalisation 2017
		2016	2017			
Subventions d'investissement - 13	150 000	1 274 742	-	- 1 274 742	-100,0%	0,0%
Emprunts et dettes assimilées - 16	160 954	-	-	-		0,0%
Immobilisations incorporelles - 20	-	-	-	-		
Immobilisations corporelles - 21	-	-	-	-		
Immobilisations en cours - 23	-	-	-	-		
S/total recettes d'investissement	310 954	1 274 742	-	- 1 274 742	-100,0%	0,0%
Apport . Dotations et reserves - 10	-	6 910	-	6 910	-100,0%	
Autres immobilisations financières - 27	-	-	-	-		
S/total recettes financières	-	6 910	-	6 910	-100,0%	#DIV/0!
total des opérations pour compte de tiers - 4582	-	-	-	-		
Total Recettes réelles d'Investissement	310 954	1 281 652	-	- 1 281 652	-100,0%	0,0%
Excédent reporté - 001	1 104 115	-	1 104 115	1 104 115		100,0%
Virement de la section de fonctionnement - 021	-	-	-	-		
OPE. D'ordre de transfert entre sections - 040	63 537	46 464	63 537	17 073	36,7%	100,0%
TOTAL RECETTES	1 478 606	1 328 116	1 167 652	- 160 464	-12,1%	79,0%

BUDGET ECONOMIE						
Dépenses d'Investissement CHAPITRES	CREDITS OUVERTS 2017	MANDATS		Variation 2016/2017	Évolution 2016/2017	% Réalisation 2017
		2016	2017			
Immobilisation incorporelles - 20	101 400	6 581	1 305	- 5 276	-80,2%	1,3%
Immobilisation corporelles - 21	1 319 897	155 820	57 011	- 98 809	-63,4%	4,3%
Immobilisation en cours - 23	-	-	-	-		
S/total dépenses d'équipement	1 421 297	162 401	58 316	- 104 085	-64,1%	4,1%
Subvention d'investissement - 13	-	-	-	-		
Emprunts et dettes assimilées - 16	57 309	55 430	56 740	1 310	2,4%	99,0%
S/total dépenses financières	57 309	55 430	56 740	1 310	2,4%	99,0%
Dépenses réelles d'Investissement	1 478 606	217 831	115 057	- 102 774	-47,2%	7,8%
Déficit reporté - 001	-	6 169	-	6 169	-100,0%	
Dépenses imprévues - 020	-	-	-	-		
OPE. D'ordre de transfert entre sections - 040	-	-	-	-		
TOTAL DEPENSES	1 478 606	224 000	115 057	- 108 944	-48,6%	7,8%

BUDGET ECONOMIE						
Dépenses d'Exploitation CHAPITRES	CREDITS OUVERTS 2017	MANDATS		Variation 2016/2017	Évolution 2016/2017	% Réalisation 2017
		2016	2017			
Charges à caractère général - 011	83 550	26 242	42 602	16 360	62,3%	51,0%
Charges de personnel - 012	-	9 515	-	- 9 515	-100,0%	
Atténuations de produits - 014	-	-	-	-		
Autres charges de gestion courante - 65	-	5 889	-	- 5 889	-100,0%	
S/total gestion des services	83 550	41 646	42 602	956	2,3%	51,0%
Charges financières - 66	21 301	12 031	4 933	- 7 098	-59,0%	23,2%
Charges exceptionnelles - 67	-	-	-	-		
Dépenses réelles d'exploitation	104 851	53 677	47 535	- 6 142	-11,4%	45,3%
OPE. D'ordre de transfert entre sections - 042	63 537	-	63 537	63 537		100,0%
Dépenses imprévues - 022	-	-	-	-		
Virement à la section d'investissement - 023	-	-	-	-		
Déficit reporté - 002	-	46 464	-	- 46 464	-100,0%	
TOTAL DEPENSES	168 388	100 141	111 072	10 931	10,9%	66,0%

BUDGET ECONOMIE						
Recettes d'Exploitation CHAPITRES	CREDITS OUVERTS 2017	TITRES		Variation 2016/2017	Évolution 2016/2017	% Réalisation 2017
		2016	2017			
Atténuations de charges - 013	-	-	-	-		
Produits des services - 70	65 000	66 105	64 934	- 1 171	-1,8%	99,9%
Dotations, subventions, participations - 74	-	-		-		
Autres produits de gestion courante - 75	-	-		-		
S/total recettes de gestion des services	65 000	66 105	64 934	- 1 171	-1,8%	99,9%
Produits exceptionnels - 77	-	50 088	590	- 49 498	-98,8%	
Reprises sur provisions - 78	-	-	-	-	#DIV/0!	
Recettes réelles d'exploitation	65 000	116 193	65 524	- 50 669	-43,6%	100,8%
OPE d'ordre de transferts entre sections - 042	-	-	-	-		
Excédent reporté - 002	103 388	87 335	103 388	16 053	18,4%	100,0%
TOTAL RECETTES	168 388	203 528	168 912	- 34 616	-17,0%	100,3%

Les budgets de zones

Le déficit consolidé des zones rest à un niveau élevé. Il convient de prendre en compte un effet d'optique négatif du fait du décalage entre le processus de cession et la perception des recettes des ventes réalisées ou en cours de réalisation.

ZONES reports inclus	Résultat global de cloture en €
ZAC LONG BUISSON 1	- 3 824 841,88
ZAC LONG BUISSON 2	- 3 975 377,68
ZAC ROUGEMARE	1 515 685,86
ZAC FOSSE AUX BUIS	- 63 157,69
ZA LES SURETTES	- 1 739 244,33
ZAC DE CAMBOLLE	- 3 498 920,43
ZAC MISEREY	- 882 033,28
ZAC CENTRE BOURG	- 6 581,92
ZAC VALLON FLEURI	- 2 870 099,81
ZAC DU VALLOT	- 327 471,19
ZA DES LONGS CHAMPS	-
ZA LE FLOQUET SACQUENVILLE	16,00
ZA GAUVILLE PARVILLE	18 058,88
TOTAL	- 15 653 967,47

Pour y remédier, un travail transversal (services de la DGA2A2E avec ceux de la DGST) d'affinage et de perfectionnement de la gestion des zones d'activité mené sous l'égide de Monsieur Groizeleau est engagé depuis 2 ans.

Tout en menant une politique de réserve foncière résolue, EPN s'organise pour mieux gérer sa politique de viabilisation et de cessions.

L'objectif est de gagner en réactivité, de mieux tenir compte des réalités du marché de l'immobilier d'entreprise, et d'ajuster au mieux nos coûts de production avec des tarifs de cession réalistes.